

Střední zdravotnická škola
a Vyšší odborná škola zdravotnická Emanuela Pöttinga
a Jazyková škola s právem státní jazykové zkoušky Olomouc

VÝROČNÍ ZPRÁVA ZA ŠKOLNÍ ROK 2021-2022



říjen 2022

Obsah

1	Základní údaje o škole	4
1.1	Charakteristika školy	5
1.2	Historie a současnost školy	5
1.3	Školská rada.....	6
1.4	Nadační fond Emanuela Pöttinga.....	6
2	Přehled oborů vzdělání	7
2.1	Obory vzdělání SZŠ	7
2.2	Obory vzdělání VOŠz	7
2.3	Počty žáků v oborech vzdělání SZŠ (k 30. 9. 2021).....	8
2.4	Počty žáků ve třídách SZŠ (k 30. 9. 2021)	8
2.5	Počty studentů v oborech vzdělání na VOŠz (k 31. 10. 2021).....	9
2.6	Počty studentů ve studijních skupinách na VOŠz (k 31. 10. 2021).....	9
2.7	Přehled kurzů a počtu posluchačů JŠ (k 30. 9. 2021)	10
3	Personální zabezpečení školy	11
3.1	Vedení školy	11
3.2	Pedagogičtí pracovníci školy v průběhu školního roku 2021/2022.....	11
3.3	Nepedagogičtí pracovníci školy v průběhu školního roku 2021/2022	13
3.4	Celkový počet zaměstnanců školy k 31. 8. 2022	13
4	Přijímací řízení	14
4.1	Přijímací řízení na SZŠ pro školní rok 2022/2023	14
4.2	Přijímací řízení na VOŠz pro školní rok 2022/2023	14
4.3	Přijímací řízení na JŠ	14
5	Vyhodnocení naplňování cílů ŠVP	14
6	Výsledky vzdělávání žáků a studentů	15
6.1	Přehled prospěchu, chování a absence žáků SZŠ	15
6.2	Přehled prospěchu studentů VOŠz.....	17
6.3	Přehled výsledků maturitních zkoušek v roce 2022	18
6.4	Přehled výsledků absolutorí v roce 2022	19
6.5	Přehled udělených pochval a opatření k posílení kázně žákům SZŠ	19
6.6	Výsledky vzdělávání a zkoušek realizovaných jazykovou školou	19
7	Prevence sociálně patologických jevů	21

8	Další vzdělávání pedagogických pracovníků a odborný rozvoj nepedagogických pracovníků..	24
9	Údaje o aktivitách a prezentaci školy na veřejnosti	32
10	Výsledky inspekční činnosti provedené ČŠI.....	36
11	Hospodaření školy v kalendářním roce 2021	37
12	Mezinárodní programy a projekty financované z cizích zdrojů.....	38
13	Spolupráce s odborovými organizacemi a dalšími partnery	39
14	Další součásti školy	40
14.1	Domov mládeže.....	40
14.2	Školní jídelna	40
15	Seznam příloh	41
16	Údaje o zpracování zprávy.....	41

1 Základní údaje o škole

Název:	Střední zdravotnická škola a Vyšší odborná škola zdravotnická Emanuela Pöttinga a Jazyková škola s právem státní jazykové zkoušky Olomouc	
Sídlo:	Pöttingova 624/2, 779 00 Olomouc	
Právní forma:	Příspěvková organizace	
IČ:	00600938	
DIČ:	CZ00600938	
RED IZO:	600020053	
Zřizovatel:	Olomoucký kraj	
Ředitel školy:	Mgr. Pavel Skula	
Školská rada:	Rozhodnutím Olomouckého kraje jsou zřízeny školské rady při Střední zdravotnické škole Emanuela Pöttinga Olomouc a při Vyšší odborné škole zdravotnické Emanuela Pöttinga Olomouc	
Součásti školy a jejich IZO:	Střední zdravotnická škola	110030818
	Vyšší odborná škola zdravotnická	110030842
	Jazyková škola s právem státní jazykové zkoušky	000601713
	Domov mládeže	110030826
	Školní jídelna	110030834
Telefon:	585 704 111	
E-mail:	sekretariat@epol.cz	
Webové stránky:	www.epol.cz	
ID datové schránky:	3j8gigz	

1.1 Charakteristika školy

Střední zdravotnická škola a Vyšší odborná škola zdravotnická Emanuela Pöttinga a Jazyková škola s právem státní jazykové zkoušky Olomouc (dále také SZŠ a VOŠz E. Pöttinga a JŠ s právem SJZ Olomouc) uskutečňuje střední vzdělávání, vyšší odborné vzdělávání a vzdělávání v jazykové škole. Součástí školy je domov mládeže a školní jídelna.

Škola je příspěvkovou organizací s právní subjektivitou; jejím zřizovatelem je Olomoucký kraj. Zřizovací listina byla vydána Olomouckým krajem dne 29. 6. 2001 pod č. j. 957/2001.

Škola užívá objekt č. p. 624 v k. ú. Olomouc – město (budova školy na rohu ulic Pöttingova a Palackého) a budovu č. p. 41 v k. ú. Lazce (Domov mládeže v ulici U Sportovní haly).

1.2 Historie a současnost školy

Historické kořeny školy sahají do roku 1895, kdy svoji činnost zahájil Ústav hraběte Pöttinga pro výchovu dívek, což byla první olomoucká škola pro ženská povolání s českým vyučovacím jazykem, kterou založil šlechtic, mecenáš a katolický kněz Emanuel hrabě Pötting–Persing.

Výrazně negativním způsobem ovlivnily chod školy obě světové války, zejména po druhé z nich byl inventář téměř zničen nebo rozkraden.

Ustavení dvou ročníků sociálně zdravotní školy v r. 1948 lze považovat za počátek zdravotnické školy v budově Pöttingea. O rok později byla škola osamostatněna jako vyšší sociálně zdravotní škola.

V říjnu 1995 byl škole propůjčen čestný název Střední zdravotnická škola Emanuela Pöttinga, v roce 1996 pak došlo ke zřízení Vyšší odborné školy zdravotnické. Od 1. 1. 2014 byla škola sloučena s Jazykovou školou s právem státní jazykové zkoušky Olomouc (dále také JŠ).

Školní budova, rozsáhlá nárožní stavba, postavená v novogotickém slohu Karlem Starým st. podle projektu architekta Jakoba Gartnera, je od roku 2002 kulturní památkou.

V současné době poskytuje škola střední vzdělávání zakončené maturitní zkouškou v pěti oborech a vyšší odborné vzdělávání v sedmi oborech. Kromě toho nabízí řadu jazykových vzdělávacích kurzů pro širokou veřejnost.

Praktická výuka žáků a studentů probíhá ve smluvních zdravotnických zařízeních, z nichž nejvýznamnějšími jsou Fakultní nemocnice Olomouc, Vojenská nemocnice Olomouc, Nemocnice Šternberk, Nemocnice Šumperk, Nemocnice Prostějov, Nemocnice Přerov, Nemocnice Hranice, Teoretické ústavy Lékařské fakulty Univerzity Palackého v Olomouci, Pracoviště klinické biochemie a hematologie, Dětské centrum Ostrůvek p. o., POMADOL s.r.o. – domácí zdravotní péče a pečovatelská služba Olomouc, SDOP – středisko domácí ošetrovatelské péče, spol. s.r.o., SPEA Olomouc, ART-MEDICA, APEX medical centrum, Pracoviště klinické biochemie a hematologie s.r.o. Olomouc, Hospic na Svatém Kopečku, Laboratoře Mikrochem a celá řada ordinací praktických lékařů, lékáren či stomatologických laboratoří.

1.3 Školská rada

Dne 14. 6. 2021 vydal Olomoucký kraj po schválení Radou Olomouckého kraje Zřizovací listinu školské rady při Střední zdravotnické škole Emanuela Pöttinga Olomouc s účinností od 12. 7. 2021 a Zřizovací listinu školské rady při Vyšší odborné škole zdravotnické Emanuela Pöttinga Olomouc s účinností od 12. 7. 2021. Funkční období členů školských rad je od 12. 7. 2021 do 11. 7. 2024.

Složení školské rady při Střední zdravotnické škole Emanuela Pöttinga Olomouc ve školním roce 2021/2022

- prof. MUDr. Milan Kolář, Ph.D.
- Mgr. Alena Kopecká, MBA, předsedkyně školské rady
- prof. PaedDr. Libuše Ludíková, CSc.
- Mgr. Alena Ošťádalová
- Mgr. Iveta Turovská
- Mgr. Yvona Vymětalová

Složení školské rady při Vyšší odborné škole zdravotnické Emanuela Pöttinga Olomouc ve školním roce 2021/2022

- Tereza Krchňáková
- Mgr. Lukáš Novák
- Mgr. Barbora Petrášová, předsedkyně školské rady
- doc. PhDr. Zbyněk Svozil, Ph.D.
- Lucie Ševčíková
- doc. MUDr. Miloš Špidlen, Ph.D.

1.4 Nadační fond Emanuela Pöttinga

Nadační fond Emanuela Pöttinga (dále také NF) finančně podporuje žáky a studenty v rámci lyžařských, sportovních a adaptačních kurzů, školních exkurzí, i v rámci různých školních, regionálních a republikových soutěží. Přispívá na školu konané projektové dny, maturitní zkoušky, odměny pro účastníky soutěží. Přispívá sociálně znevýhodněným žákům na účast na adaptačním kurzu, sportovních kurzech nebo literárně historické exkurzi.

Ve spolupráci se školou uděluje NF prospěchová stipendia pro žáky Střední zdravotnické školy Emanuela Pöttinga Olomouc (dále také SZŠ).

NF spravuje fond učebnic, rozšiřuje nabídku titulů ve Studentském informačním centru a zajišťuje za úplaty půjčování učebnic, především žákům střední školy. Z takto získaných finančních prostředků nakupuje nové učebnice a obnovuje fond učebnic.

NF rovněž organizuje a financuje maturitní ples SZŠ.

2 Přehled oborů vzdělání

2.1 Obory vzdělání SZŠ

Kód oboru	Obor vzdělání	Forma vzdělávání
53-41-M/01	Zdravotnický asistent	denní
53-41-M/02	Nutriční asistent	denní
53-41-M/03	Praktická sestra	denní
53-43-M/01	Laboratorní asistent	denní
53-44-M/03	Asistent zubního technika	denní

Všechny uvedené obory jsou zakončeny maturitní zkouškou.

2.2 Obory vzdělání VOŠz

Kód oboru	Obor vzdělání	Forma vzdělávání
53-41-N/1.	Diplomovaná všeobecná sestra	denní
53-41-N/3.	Diplomovaná dentální hygienistka	denní
53-41-N/5.	Diplomovaná dětská sestra	denní
53-43-N/1.	Diplomovaný farmaceutický asistent	denní
53-43-N/1.	Diplomovaný farmaceutický asistent	kombinovaná
53-43-N/2.	Diplomovaný zdravotní laborant	denní
53-44-N/1.	Diplomovaný zubní technik	denní

Všechny uvedené obory jsou zakončeny absolutoriem.

2.3 Počty žáků v oborech vzdělání SZŠ (k 30. 9. 2021)

Obor	Ročník	Celkem žáků	Chlapců	Dívek
Asistent zubního technika	1	30	1	29
	3	28	2	26
<i>Celkem</i>		58	3	55
Laboratorní asistent	1	18	4	14
	2	30	2	28
	4	31	1	30
<i>Celkem</i>		79	7	72
Nutriční asistent	1	12	1	11
	2	27	4	23
	4	27	1	26
<i>Celkem</i>		66	6	60
Praktická sestra	1	91	7	84
	2	60	3	57
	3	90	8	82
<i>Celkem</i>		241	18	223
Zdravotnický asistent	4	62	6	56
<i>Celkem</i>		62	6	56
Celkem		506	40	466

2.4 Počty žáků ve třídách SZŠ (k 30. 9. 2021)

Třída	Počet žáků	Třídní učitel
1. A PS	31	Mgr. Irena Přivřelová
1. B PS	30	Mgr. Evženie Pospíšilová
1. C PS	30	Mgr. Aleš Novák
1. D AZ	30	Hana Rajnohová
1. E LN	30	Mgr. Katarína Boháčiková
1. ročník	151	
2. A PS	30	Mgr. Marcela Stojčevová
2. B PS	30	Mgr. Ludmila Faltýnková
2. C NA	27	Mgr. Markéta Kroupová
2. D LA	30	Mgr. Lukáš Novák
2. ročník	117	
3. A PS	30	Mgr. Andrea Spáčilová
3. B PS	30	Mgr. Jana Vykopalová
3. C PS	30	Mgr. Petra Jakšíková
3. D AZ	28	Mgr. Kateřina Zigmundová
3. ročník	118	
4. A ZA	31	Mgr. Lucie Přikrylová
4. B ZA	31	Mgr. Eva Vesecká
4. C NA	27	Mgr. Renáta Pavlusová, DiS.
4. D LA	31	Mgr. Alena Kopecká, MBA
4. ročník	120	
Celkem	506	

2.5 Počty studentů v oborech vzdělání na VOŠz (k 31. 10. 2021)

Obor	Ročník	Počet studentů
Diplomovaná všeobecná sestra	1.	63
	2.	19
	3.	26
<i>celkem</i>		108
Diplomovaná dentální hygienistka	1.	24
	3.	24
	<i>celkem</i>	48
Diplomovaná dětská sestra	2.	11
	<i>celkem</i>	11
Diplomovaný farmaceutický asistent	1.	32
	3.	15
	2. (komb.)	23
	<i>celkem</i>	70
Diplomovaný zdravotní laborant	2.	19
	<i>celkem</i>	19
Diplomovaný zubní technik	1.	29
	3.	24
	<i>celkem</i>	53
Celkem		309

2.6 Počty studentů ve studijních skupinách na VOŠz (k 31. 10. 2021)

Studijní skupina	Počet studentů	Vedoucí studijní skupiny
1. A DVS	32	Mgr. Barbora Petrášová
1. B DVS	31	Mgr. Františka Fischerová
1. DDH	24	Mgr. Eva Pašková
1. DFA	32	Mgr. Hana Špilková
1. DZT	29	Irena Studničková
1. ročník	148	
2. A DVS	19	Mgr. Šárka Fedorcová
2. DDS	11	Mgr. Františka Fischerová
2. DFA kom.	23	RNDr. Helena Mašláňová, Ph.D.
2. DZL	19	Mgr. Petra Lužná
2. ročník	72	
3. A DVS	26	Mgr. Monika Roučová
3. DDH	24	Bc. Jana Táborová, DiS.
3. DFA	15	PharmDr. Antula Šipekiová
3. DZT	24	Mgr. Markéta Hrušková
3. ročník	89	
Celkem	309	

2.7 Přehled kurzů a počtu posluchačů JŠ (k 30. 9. 2021)

Jazyk	Typ kurzu	Počet kurzů	Počet posluchačů
<i>Anglický jazyk</i>	Pomaturitní studium	1	18
	Zralý věk	1	5
	Kurzy pro veřejnost	1	5
<i>Německý jazyk</i>	Kurzy pro veřejnost	1	4
<i>Francouzský jazyk</i>	Kurzy pro veřejnost	1	6
Celkem		5	38

3 Personální zabezpečení školy

3.1 Vedení školy

Skula Pavel, Mgr.	ředitel školy
Opravilová Šárka, Mgr.	zástupkyně ředitele školy pro všeobecně vzdělávací předměty, statutární zástupkyně ředitele školy
Rážková Ludmila, Mgr.	zástupkyně ředitele školy pro odborné předměty a praktickou výuku
Šišmová Marie, Ing., Bc., DiS., MBA	vedoucí ekonomka
Nádvorníková Alena, Mgr.	vedoucí vychovatelka
Šula Tomáš, Ing.	správce majetku
Grézlová Iveta (do 30. 6. 2022)	vedoucí školní jídelny
Lachmannová Dita (od 1. 7. 2022)	vedoucí školní jídelny

3.2 Pedagogičtí pracovníci školy v průběhu školního roku 2021/2022

Interní pedagogičtí pracovníci

Baar Lubomír Vojtěch, Mgr.	Kucharčík Jaroslav, Mgr.
Beneš Pavel, Mgr.	Kurfürstová Martina, Mgr.
Benešová Jana, Mgr.	Langerová Lenka, Mgr.
Boháčiková Katarína, Mgr.	Lenertová Eva
Bučilová Zuzana, Mgr.	Lužná Petra, Mgr.
Čoupková Hana, Mgr.	Malčíková Regina, Mgr.
Dostálová Hana, Mgr.	Mašláňová Helena, RNDr., Ph.D.
Faltýnková Ludmila, Mgr.	Matošková Hana, Mgr.
Fedorcová Šárka, Mgr., Mgr., DiS.	Mikulíková Vratislava, Mgr.
Fischerová Františka, Mgr.	Müllerová Ilona, Mgr.
Fuchsová Anna, DiS.	Novák Aleš, Mgr.
Halířová Erika, Mgr. (MD)	Novák Lukáš, Mgr.
Hejnarová Eva, Mgr.	Novosadová Eva, Ing., DiS.
Hernová Renáta, Mgr., Ph.D.	Orava Libor, Bc.
Hessová Polívková Milena, Mgr.	Ostřanská Alena, Mgr.
Hovorková Ivana, RNDr.	Ošťádalová Alena, Mgr.
Hrušková Marcela, Mgr. (MD)	Ovčačík Zdeněk, PaedDr.
Hrušková Markéta, Mgr.	Pašková Eva, Mgr.
Hupková Iva, Mgr.	Pavelková Alena, Mgr.
Jakšíková Petra, Mgr.	Pavlusová Renáta, Mgr., DiS.
Kaduchová Petra, Mgr. (MD)	Pechová Jaroslava, DiS. (MD)
Kočí Světlana, Mgr.	Petrášová Barbora, Mgr., Mgr.
Kohout Tomáš	Pospíšilová Evženie, Mgr.
Kolečkářová Helena, Mgr.	Pračkeová Martina, Mgr.
Kopecká Alena, Mgr., MBA	Přikrylová Lucie, Mgr.
Kostrhonová Lenka, Mgr.	Přivřelová Irena, Mgr.
Krátký Radovan, Mgr.	Rajnohová Hana
Kroupová Markéta, Mgr.	Reif Jan, Ing.
Kučerková Dana, Mgr.	Roučová Monika, Mgr.

Sedláčková Renáta, Mgr., DiS.
Sklenářová Irena, Bc., DiS.
Slezáková Lenka, Mgr., Ph.D.
Sokolářová Marta, Mgr.
Spáčilová Andrea, Mgr.
Starošťíková Eva, Mgr.
Stojčevová Marcela, Mgr.
Studničková Irena
Svozilová Alena, Mgr.
Šipekiová Antula, PharmDr.
Šplíchalová Eva, DiS., DiS.
Špilková Hana, Mgr.
Táborová Jana, Bc., DiS.

Václavíková Alena, Mgr.
Vesecká Eva, Mgr.
Všetičková Eva, DiS., DiS.
Vyhliďalová Pavla, Mgr., Ph.D.
Vykopalová Jana, Mgr.
Zakuťanská Michaela, Mgr.
Zaoralová Růžena, Mgr., Ph.D.
Zapletalová Alena
Zapletalová Helena, Mgr.
Zbořilová Martina, DiS.
Zeisbergerová Ilona, Mgr.
Zigmundová Kateřina, Mgr.

Externí pedagogičtí pracovníci

Adamovská Sylva, RNDr., Mgr.
Axmanová Kristýna, Mgr.
Balejová Libuše, MUDr.
Baštan Anna, MUDr.
Bednaříková Jana, Mgr.
Bělášková Lenka, DiS.
Bundárová Lucie, MUDr.
Čočková Barbora, Mgr.
Dihel Martin, Mgr.
Dobrá Michaela, Mgr.
Dostálová Marta, Mgr.
Dostálová Veronika
Feit Martin, MUDr.
Gavlasová Lenka, Mgr.
Hájek Roman, MUDr., Ph.D.
Hejtmánek Pavel, MUDr.
Hejtmánková Ludmila, PhDr.
Heřmanová Zuzana, MUDr.
Holusková Iva, MUDr.
Horák Vladimír, MUDr., MUDr.
Hynková Pavla, Mgr.
Kolaříková Kristýna, Mgr.
Korotvička Ladislav, MUDr.
Kosovská Tatjana, Mgr.
Kovalčík Adam, MDDr.
Kriváčková Dominika, MUDr.
Kubáčková Miroslava
Kučerová Veronika, Mgr.
Legátová Jana, Mgr.
Lepka Martin, MUDr.
Lerchová Iveta, Mgr.

Libigrová Libuše, Mgr.
Mádrová Irena, Bc.
Mazáčová Zuzana
Medková Jarmila, MUDr.
Medková Pavla, Mgr.
Minaříková Kamila, MUDr.
Mojtková Nikola, Ing., Bc.
Mrázek František, doc., MUDr., Ph.D.
Nerušilová Pavlína, Mgr.
Nevimová Klára, Mgr.
Němečková Veronika, Bc.
Nohýlová Irena, Mgr.
Nováková Jana, Mgr.
Ordeltová Marta, RNDr.
Pavelková Radka, Mgr.
Pavlíková Marie
Podborská Vendula, PharmDr.
Poruba Martin, PharmDr.
Pospíšil Lukáš, MUDr., DiS.
Pospíšilová Radka
Posypánková Dagmar
Procházková Petra, Bc., DiS.
Purat Felix
Rygol Lukáš, Ing.
Sedlaříková Ingrid
Sloviaková Emília, MUDr.
Svobodová Lucie, MDDr., Ph.D.
Šeflová Lenka, Mgr.
Šidová Veronika, Mgr.
Šimková Dana, Mgr., PhDr.
Šmíďová Marcela, Bc.

Tesaříková Klára, MUDr.
Titz Zdeněk, Mgr.
Typovská Hana, RNDr.
Urban Michal, Mgr.
Veselá Zuzana, Ing.
Vilímeč Erik, Mgr.
Vitásková Anna, Mgr.

Vitásková Růžena, Mgr., PhD.
Vozňáková Lucie
Vrtěl Petr, Mgr.
Vymazal Elyse
Whitley Michaela, MUDr.
Zemandlová Michaela
Zendulková Pavla, DiS.

3.3 Nepedagogičtí pracovníci školy v průběhu školního roku 2021/2022

Bátková Alena, Bc.
Bartoněk Jan
Bernátová Magdaléna, Ing.
Bušinová Petra
Doleželová Naděžda
Ferencová Markéta
Kalvodová Marie
Kamarytová Halyna Ivanovna
Knížová Božena
Kovářová Božena
Kupka Jiří
Kupková Ivana
Kvitová Libuše
Michalicová Věra

Muroňová Lea
Pacholíkova Hana
Palicová Jitka
Palmová Hana
Ponížil Libor
Říhová Jana
Spurná Marta
Staňková Renata
Školutová Lucie
Šťastná Šárka
Šustková Radmila, Mgr.
Švancarová Helena
Vargova Olena
Vozňáková Lenka

3.4 Celkový počet zaměstnanců školy k 31. 8. 2022

Pedagogičtí pracovníci	Plný úvazek	70
	Částečný úvazek	13
THP	Plný úvazek	8
	Částečný úvazek	1
Ostatní	Plný úvazek	13
	Částečný úvazek	8
Celkový počet interních zaměstnanců v evidenčním počtu		113
Celkový počet externích pracovníků (v průběhu školního roku 2021/2022)		182

4 Příjímání řízení

4.1 Příjímání řízení na SZŠ pro školní rok 2022/2023

Obor		Počet přihlášených	Počet přijatých, včetně změny rozhodnutí	Nastoupilo
Praktická sestra	1. kolo	194	79	60
Nutriční asistent	1. kolo	60	43	30
Laboratorní asistent	1. kolo	124	41	30

Pořadí uchazečů v přijímacím řízení bylo stanoveno na základě výsledků jednotné přijímací zkoušky z českého jazyka a literatury a z matematiky a na základě hodnocení na vysvědčeních z předchozího vzdělávání.

4.2 Příjímání řízení na VOŠz pro školní rok 2022/2023

Obor		Počet přihlášených	Počet přijatých, včetně změny rozhodnutí	Nastoupilo
Diplomovaná všeobecná sestra	1. kolo	116	116	45
	2. kolo	27	27	17
Diplomovaná dentální hygienistka	1. kolo	120	19	16
Diplomovaná dětská sestra	1. kolo	74	74	17
	2. kolo	16	16	7
Diplomovaný zdravotní laborant	1. kolo	64	64	26
	2. kolo	14	14	10

Pořadí uchazečů v přijímacím řízení bylo stanoveno na základě hodnocení na vysvědčeních z předchozího vzdělávání. U oboru vzdělání diplomovaná dentální hygienistka také na základě přijímací zkoušky z biologie člověka a z obecných studijních předpokladů.

4.3 Příjímání řízení na JŠ

Přijímací zkoušky se do kurzů jazykové školy nekonají. Vhodný kurz je posluchači doporučen na základě vstupního rozřazovacího testu a pohovoru.

Posluchači mají možnost absolvovat ukázkovou hodinu zdarma. V průběhu školního roku lze přestoupit z jednoho kurzu do jiného, dle úrovně znalostí posluchače.

5 Vyhodnocení naplňování cílů ŠVP

Naplňování cílů školního vzdělávacího programu včetně jeho souladu s právními předpisy a Rámcovým vzdělávacím programem zjišťuje a hodnotí Česká školní inspekce (ČŠI), v rámci své inspekční činnosti. Pro školní rok 2021–2022 byla úspěšně naplněna stanovená výchovná a vzdělávací strategie na úrovni vyučovaných předmětů (viz kapitola 6, 7).

6 Výsledky vzdělávání žáků a studentů

6.1 Přehled prospěchu, chování a absence žáků SZŠ

Přehledy prospěchu, chování a absencí žáků jednotlivých tříd za I. a II. pololetí jsou uvedeny v následujících tabulkách:

I. pololetí

Souhrnná statistika tříd v 1. pololetí školního roku 2021/2022										
Třída	počet žáků	z toho hodnocení				snížená zn. ch. (2–3)	průměrný prospěch	průměrná absence		třídní učitel
		V	P	5	N			celkem	neomluv.	
1. A PS	31	3	27	1	-	-	1,703	57,58	-	Mgr. Přivřelová Irena
1. B PS	30	5	22	2	1	-	1,929	62,73	-	Mgr. Pospíšilová Evženie
1. C PS	30	4	25	-	1	-	1,857	70,86	-	Mgr. Novák Aleš
1. D AZ	28	10	17	-	1	-	1,618	50,71	-	Rajnohová Hana
1. E LN	30	18	11	-	1	-	1,451	55,36	-	Mgr. Boháčiková Katarína
1. ročník	149	40	102	3	4	-	1,711	59,56	-	
2. A PS	30	7	23	-	-	-	1,836	86,76	-	Mgr. Stojčevová Marcela
2. B PS	30	12	17	1	-	-	1,637	67,90	-	Mgr. Faltýnková Ludmila
2. C NA	27	1	24	2	-	-	2,090	72,33	-	Mgr. Kroupová Markéta
2. D LA	30	2	28	-	-	-	1,941	53,46	-	Mgr. Novák Lukáš
2. ročník	117	22	92	3	0	-	1,870	70,06	-	
3. A PS	30	5	24	1	-	-	1,862	75,86	0,13	Mgr. Spáčilová Andrea
3. B PS	30	3	26	1	-	-	2,045	80,10	-	Mgr. Vykopalová Jana
3. C PS	28	7	19	2	-	-	1,872	94,89	-	Mgr. Jakšíková Petra
3. D AZ	28	3	25	-	-	-	1,953	86,00	0,25	Mgr. Zigmundová Kateřina
3. ročník	116	18	94	4	0	-	1,934	84,00	0,09	
4. A ZA	31	7	24	-	-	-	1,757	97,41	0,03	Mgr. Přikrylová Lucie
4. B ZA	29	3	23	3	-	-	2,038	65,58	0,38	Mgr. Vesecká Eva
4. C NA	27	5	19	3	-	-	2,164	86,40	-	Mgr. Pavlusová Renáta, DiS.
4. D LA	31	5	26	-	-	-	1,847	58,58	-	Mgr. Kopecká Alena, MBA
4. ročník	118	20	92	6	0	-	1,940	76,87	0,10	
CELKEM	500	100	380	16	4	-	1,842	71,77	0,05	

II. pololetí

Souhrnná statistika tříd ve 2. pololetí školního roku 2021/2022										
Třída	počet žáků	z toho hodnocení				snížená zn. ch. (2-3)	průměrný prospěch	průměrná absence		třídní učitel
		V	P	5	N			celkem	neomluv.	
1. A PS	31	2	29	-	-	-	1,696	55,16	-	Mgr. Přivřelová Irena
1. B PS	30	5	25	-	-	-	1,895	64,93	-	Mgr. Pospíšilová Evženie
1. C PS	30	4	26	-	-	-	1,864	54,60	-	Mgr. Novák Aleš
1. D AZ	30	10	20	-	-	-	1,579	76,13	-	Rajnohová Hana
1. E LN	30	18	11	1	-	-	1,396	61,00	-	Mgr. Boháčiková Katarína
1. ročník	151	39	111	1	0	-	1,687	62,32	-	
2. A PS	30	9	21	-	-	-	1,815	75,76	-	Mgr. Stojčevová Marcela
2. B PS	30	10	20	-	-	-	1,635	61,60	-	Mgr. Faltýnková Ludmila
2. C NA	27	5	22	-	-	-	1,984	72,70	-	Mgr. Kroupová Markéta
2. D LA	30	4	26	-	-	-	1,914	80,66	-	Mgr. Novák Lukáš
2. ročník	117	28	89	0	0	-	1,832	72,68	-	
3. A PS	30	1	25	1	-	1 (0-1)	1,943	69,90	1,33	Mgr. Spáčilová Andrea
3. B PS	30	2	28	-	-	-	2,037	79,30	0,30	Mgr. Vykopalová Jana
3. C PS	28	5	22	1	-	-	1,992	86,39	-	Mgr. Jakšíková Petra
3. D AZ	28	4	24	-	-	-	1,795	55,67	0,36	Mgr. Zigmundová Kateřina
3. ročník	116	15	99	2	0	1 (0-1)	1,935	72,88	0,51	
4. A ZA	31	12	19	-	-	-	1,667	49,16	-	Mgr. Přikrylová Lucie
4. B ZA	29	4	23	2	-	-	2,067	40,17	0,31	Mgr. Vesecká Eva
4. C NA	27	3	23	1	-	-	2,113	55,92	-	Mgr. Pavlusová Renáta, DiS.
4. D LA	31	5	26	-	-	-	1,795	34,35	-	Mgr. Kopecká Alena, MBA
4. ročník	118	24	91	3	0	-	1,896	44,61	0,08	
CELKEM	502	106	390	6	0	1 (0-1)	1,813	63,01	0,14	

6.2 Přehled prospěchu studentů VOŠz

Zimní období

Souhrnná statistika studijních skupin v zimním období školního roku 2021/2022					
Studijní skupina	Počet studentů	P	N	Průměrný prospěch	Vedoucí studijní skupiny
1. A DVS	28	24	4	2,097	Mgr. et Mgr. Barbora Petrášová
1. B DVS	31	23	8	2,130	Mgr. Františka Fischerová
1. DDH	23	23	-	1,795	Mgr. Eva Pašková
1. DFA	26	18	8	2,360	Mgr. Hana Špilková
1. DZT	27	22	5	2,042	Irena Studničková
1. ročník	135	110	25	2,072	
2. A DVS	19	16	3	1,947	Mgr. et Mgr. Šárka Fedorcová, DiS.
2. DDS	11	11	-	1,418	Mgr. Alena Ostřanská
2. DZL	19	19	-	1,695	Mgr. Petra Lužná, Ph.D.
2. DFA kom.	23	23	-	1,807	RNDr. Helena Mašláňová, Ph.D.
2. ročník	72	69	3	1,755	
3. A DVS	26	25	1	1,898	Mgr. Roučová Monika
3. DFA	15	15	-	1,486	PharmDr. Antula Šipekiová
3. DDH	24	24	-	1,326	Bc. Jana Táborová, DiS.
3. DZT	24	23	1	1,183	Mgr. Markéta Hrušková
3. ročník	89	87	2	1,534	
CELKEM	296	266	30	1,828	

Letní období

Souhrnná statistika studijních skupin v letním období školního roku 2021/2022					
Studijní skupina	Počet studentů	P	N	Průměrný prospěch	Vedoucí studijní skupiny
1. A DVS	24	12	12	2,111	Mgr. Ludmila Rážková
1. B DVS	21	19	2	2,207	Mgr. Františka Fischerová
1. DDH	23	22	-	1,510	Mgr. Eva Pašková
1. DFA	18	15	3	2,014	Mgr. Hana Špilková
1. DZT	23	21	2	1,906	Irena Studničková
1. ročník	109	89	20	1,899	
2. A DVS	18	15	3	2,065	Mgr. et Mgr. Šárka Fedorcová, DiS.
2. DDS	11	10	1	1,390	Mgr. Alena Ostřanská
2. DZL	19	18	1	1,814	Mgr. Petra Lužná, Ph.D.
2. DFA kom.	23	21	2	1,582	RNDr. Helena Mašláňová, Ph.D.
2. ročník	71	64	7	1,693	
3. A DVS	23	23	-	1,612	Mgr. Roučová Monika
3. DFA	15	15	-	1,296	PharmDr. Antula Šipekiová
3. DDH	24	24	-	1,156	Bc. Jana Táborová, DiS.
3. DZT	23	23	-	1,354	Mgr. Markéta Hrušková
3. ročník	85	85	-	1,358	
CELKEM	265	238	27	1,670	

6.3 Přehled výsledků maturitních zkoušek v roce 2022

(včetně podzimního termínu)

Třída	4. A ZA	4. B ZA	4. C NA	4. D LA
Počet žáků	31	27	26	31
Stupeň hodnocení prospěchu (počet)				
Prospěl s vyznamenáním	10	10	7	13
Prospěl	21	15	16	18
Neprospěl	-	2	3	-
Nehodnocen	-	-	-	-
Společná část MZ – didaktický test (uspěl/neuspěl)				
ČJL	31/0	27/0	25/1	31/0
ANJ	31/0	25/1	25/1	29/0
MAT	-	0/1	-	2/0
Průměrný prospěch – profilová část MZ				
Průměr ANJ	1,839	2,120	2,280	2,138
Průměr ČJL	1,935	2,074	2,231	2,000
Průměr PSK	1,516	1,926	-	-
Průměr OSE	2,387	1,926	-	-
Průměr OSPE (praktická)	1,484	1,481	-	-
Průměr SPR	-	-	-	-
Průměr PRT	-	-	-	-
Průměr ZSP (praktická)	-	-	-	-
Průměr DIV	-	-	2,077	-
Průměr KLN	-	-	2,346	-
Průměr LEV	-	-	2,385	-
Průměr CHT	-	-	-	1,516
Průměr CKB	-	-	-	1,226
Průměr KLB	-	-	-	1,645
Celkový průměrný prospěch	1,832	1,902	2,264	1,699

6.4 Přehled výsledků absolutorí v roce 2022

(včetně podzimního termínu)

Studijní skupina	3. A DVS	3. DFA	3. DDH	3. DZT
Počet studentů	23	15	24	23
Prospěl s vyznamenáním	10	11	19	11
Prospěl	13	4	5	12
Neprospěl	0	0	0	0
Průměrný prospěch studijní skupiny z předmětu				
Obhajoba absolventské práce	1,435	1,000	1,125	1,348
Anglický jazyk	1,652	1,400	1,000	1,826
Odborné předměty	1,870	1,600	1,125	1,913
Celkový průměr absolutoria	1,652	1,333	1,250	1,696

6.5 Přehled udělených pochval a opatření k posílení kázně žákům SZŠ

Pochvaly / tresty (počet)	I. pololetí	II. pololetí
Pochvala třídního učitele	59	41
Pochvala ředitele školy	1	12
Napomenutí třídního učitele	5	-
Důtka třídního učitele	-	4
Důtka ředitele školy	-	4
Podmíněné vyloučení ze studia	-	-
Vyloučení ze studia	-	-

6.6 Výsledky vzdělávání a zkoušek realizovaných jazykovou školou

Státní jazyková zkouška

V souladu s § 110 zákona č. 561/2004 Sb., (školský zákon) je škola oprávněna realizovat státní jazykové zkoušky. Ve školním roce 2021/2022 realizovala škola státní jazykovou zkoušku základní z anglického jazyka – úroveň B2 a C1 v termínech stanovených MŠMT.

Zkoušku v roce 2022 konalo osmnáct zájemců, z toho všichni posluchači pomaturitního studia.

Státní jazyková zkouška květen 2021	Počet žáků konajících zkoušku	Počet žáků, kteří zkoušku složili	Z úspěšných prospěli výborně nebo velmi dobře	Z úspěšných prospěli
anglický jazyk – všeobecná	7	5	2	3
Anglický jazyk – základní	11	8	4	4

Zkouška o základní znalosti jazyka

Ve školním roce 2021/2022 konali zkoušku o základní znalosti českého jazyka na úrovni B1 dva uchazeči. Oba úspěšně.

Čeština pro cizince

Škola je zařazena mezi instituce oprávněné uskutečňovat zkoušku z jazyka podle zákona o pobytu cizinců na území České republiky a o změně některých zákonů.

Zkoušky jsou realizovány v souladu s termíny stanovenými Ministerstvem vnitra. Ve školním roce 2021/2022 byl realizován pouze mimořádný srpnový termín, a to z důvodu nutnosti nového proškolení všech examinátorů souvisejícím s navýšením úrovně zkoušky na A2.

Počet termínů zkoušky z českého jazyka ve školním roce 2021/2022	Počet cizinců konajících zkoušku	Počet cizinců, kteří vykonali zkoušku úspěšně
1	10	10

7 Prevence sociálně patologických jevů

V průběhu školního roku 2021/2022 se školní metodik prevence (ŠMP) a výchovný a kariérový poradce (VKP) podíleli na realizaci níže uvedených aktivit.

září–říjen

- Informační schůzka pro třídní učitele – informace o činnosti poradenského pracoviště školy, o plánovaných akcích na školní rok, seznámení s preventivním programem školy a krizovými plány při výskytu rizikového chování (návykové látky, šikana).
- Informace pro všechny ročníky SZŠ a VOŠ o činnosti školního poradenského pracoviště, o práci VKP, ŠMP a školního psychologa.
- Adaptační kurz pro 1. ročníky (Karlovy pod Pradědem) – monitoring 1. ročníků.
- Beseda o dalším studiu na VŠ pro 4. ročníky s VKP.
- Burza škol, burza práce – VKP.
- Literárně-historické exkurze do Prahy – 4. ročníky.
- Historická exkurze Terezín, Osvětim – 3. ročníky.
- Týden duševního zdraví a týden prevence pro studenty VOŠ – návštěva K-centra, P-centra, KHS, Podané ruce, Poradny pro ženy a dívky, Policie ČR.
- Humanitární akce – Bílá pastelka, Květinový den, Světluška – spoluúčast vybraných žáků 2. roč. SŠ.
- Beseda – Jak se připravovat na maturitní zkoušku pro 4. ročníky (VKP).
- Netolismus, gambling – beseda pro 2. ročníky – organizace Podané ruce.

listopad–prosinec

- X. Krajská konference primární prevence rizikového chování pro PP – Podpora duševního zdraví na školách (organizuje PPP Olomouc).
- Beseda pro 1. ročníky – techniky a strategie učení (VKP).
- P-centrum – dramatické zpracování reálných příběhů ze života uživatelů drog – sebezkušenostní lekce pro žáky 1. ročníků.
- Pravidelné setkání školních metodiků prevence.
- Gaudeamus (prezentace VŠ oborů) – možnosti dalšího studia pro 4. ročníky.
- Kariérové poradenství pro 4. ročníky – Úřad práce Olomouc.
- Prezentace školy – Scholaris Olomouc, Prostějov, Přerov, Šumperk, Jeseník.
- Historická exkurze Terezín, Osvětim – 3. ročníky.

leden–únor

- Prezenční akce školy, prezentace oborů, ŠMP a VKP – Den otevřených dveří.
- Peer program – druhy antikoncepce, samovyšetřování prsu – 2. a 4. ročník, VOŠ.
- Besedy o učení + příprava na MZ pro 4. ročníky, strategie zkoušky (VKP).
- DVPP pro pedagogy školy – Diagnostika třídních kolektivů, klima třídy.
- Projektový den pro 2. ročníky – holocaust, židé a rasismus.
- Preventivní besedy pro 1. ročníky s Policií ČR – krizové situace, právní minimum při jednání v krizových situacích, trestní odpovědnost, závislosti.
- Poradna pro ženy a dívky – 3. ročníky (seznámení s náplní práce poradny, sexuální výchova + diskuse).
- Prevence závislostního chování mladistvých – netolismus, gambling – Podané ruce (Šablony II.) pro 3. ročník.

březen–duben

- Šikana, řešení, projevy (ŠMP, VKP) – 1., 2. a 4. ročníky (ve výuce ZDV, PSK a OBN).
- Den zdraví – Pdf UP v Olomouci.
- Historická exkurze pro 3. ročník – Osvětim.
- Pravidelné setkání ŠMP v regionu Olomouc – organizuje oblastní metodik prevence, P-centrum.
- Beseda – gambling, netolismus a jejich důsledky (2. ročníky – realizuje sdružení Podané ruce).

květen–červen

- Humanitární akce – Květinový den proti rakovině – zapojení vybraných žáků 3. ročníků SZŠ.
- Interaktivní program KHS Olomouc – prevence HIV/AIDS.
- Prožitkové lekce v P-centru pro 2. ročníky drogy – mýty x fakta – návykové látky a jiné závislosti (zpětná vazba předána TU).
- Sportovně turistické kurzy – 2. ročníky.
- 24 hodin s handicapem – 2. ročníky.
- Den prevence pro 1. ročníky – E-bezpečná škola beseda o ne/bezpečnosti internetu, fenomén kyberšikana.
- Schůzka zákonných zástupců žáků budoucích 1. ročníků – představení poradenského pracoviště, informace o adaptačním kurzu v září 2022.
- Závěrečná schůzka členů týmu poradenského pracoviště a vedení školy (vyhodnocení programu, návrhy činnosti na další školní rok).

Ve školním roce 2021/2022 byly školním poradenským pracovištěm řešeny tyto případy:

SZŠ a VOŠz

Služby a činnosti, metodická pomoc	Počet za školní rok
Výchovně-vzdělávací problémy (neprospěch, nekázeň, porušování školního řádu, problémy s učením, absence)	21
Kariérové poradenství pro žáky	8
Výchovná komise, jednání s rodiči	7
Poradenská činnost pro učitele, spolupráce s vedením školy	19
Práce s třídním kolektivem	12
Konzultace se školním psychologem	8
Spolupráce s institucemi, spolupráce s PPP (vyšetření, posudky)	23
Práce s žákem v krizi (osobní, rodinné problémy)	13
Řešení výskytu rizikového chování (agrese, šikana, závislosti)	2
Řešení vztahů v rámci školy	6
Metodické vedení pedagogů v oblasti prevence rizikového chování	19
Individuální konzultace s rizikovými jedinci	7
Vyhodnocení PLPP, PO a IVP	20
Práce se žáky s SPU (PO1, PO2, PO3)	28
Metodická pomoc a pomoc při výuce žáků z Ukrajiny	10

Činnost školního psychologa

Ve školním roce 2021–2022 školní psycholog uskutečnil 62 konzultací s více jak 30 žáky a studenty SZŠ a VOŠz. Problematika konzultací se většinou prolínala – studijní, osobní, výchovné problémy s rodinnými, zvládnání obtížných sociálních situací, problémy s přístupem učitelů. 12 konzultací se primárně týkalo výuky, většinou žáci řešili problémy v oblasti školní neúspěšnosti. Probíhaly průběžné konzultace s VKP, ŠMP a ředitelem školy. Bylo poskytnuto 5 konzultací pedagogům ohledně práce s žáky a studenty.

8 Další vzdělávání pedagogických pracovníků a odborný rozvoj nepedagogických pracovníků

V souladu s plánem dalšího vzdělávání pedagogických pracovníků byly realizovány následující aktivity:

Příjmení a jméno, titul	DVPP – všeobecně vzdělávací úsek
Baar Lubomír Vojtěch, Mgr.	<ul style="list-style-type: none"> • Kognitivně-behaviorální přístupy v praxi pedagoga; webinář, 19. 10. 2021 • Inspirace pro rozvoj čtenářské gramotnosti žáků středních odborných škol; vzdělávací program ČŠI, 30. 3. 2022, online • Generace Z a přístup k ní; vzdělávací program, 14. 4. 2022, Olomouc
Benešová Jana, Mgr.	<ul style="list-style-type: none"> • Challenge Your Students (And Yourself); webinář, 20. 10. 2021 • Plánování lekcí anglického jazyka; prezenční vzdělávací program, 3. 11. 2021, Olomouc • Efektivní učení žáka se speciálními vzdělávacími potřebami; vzdělávací program, 3. 2. 2022, online • Inspirace pro rozvoj čtenářské gramotnosti žáků středních odborných škol; vzdělávací program ČŠI, 23. 3. 2022, online
Boháčiková Katarína, Mgr.	<ul style="list-style-type: none"> • Do we really have to read this; on-line vzdělávací program, 7. 1. 2022, Olomouc • Diagnostika třídních kolektivů, klima třídy; prezenční seminář, 4. 2. 2022 • For the Love of Teaching; vzdělávací akce, Ostrava, 29. 8. 2022
Bučilová Zuzana, Mgr.	<ul style="list-style-type: none"> • Kamarádíme se s azbukou; webinář, 30. 9. 2021 a 14. 10. 2021 • Jak na maturitní témata – 1. část; webinář ruského jazyka, 4. 11. 2021 • Sváteční – slavíme s kamarády RUJ; webinář, 25. 11. 2021 • Stroj času – Cestujeme v čase za našimi vrstevníky; webinář RUJ, 9. 12. 2021 • Milujeme čtení; webinář RUJ, 13. 1. 2022 • Procvičení větných prvků a formulace vět na pozadí dětské literatury; webinář RUJ, 19. 1. 2022 • Gramatika kreativně; vzdělávací program, 9. 2. 2022, online • Krátké povídky a příběhy ve výuce RJ; webinář RUJ, 6. 4. 2022 • Využití hudby na hodinách ruštiny; webinář RUJ, 1. 5. 2022
Faltýnková Ludmila, Mgr.	<ul style="list-style-type: none"> • Seminář k ústní maturitní zkoušce z cizího jazyka; on-line, 30. 9. 2021 • Getting Inside the Examiner's Head; webinář, 18. 11. 2021 • Jak přistoupit k hodnocení písemné práce v profilové MZ z cizího jazyka u žáků s PUP MZ; vzdělávací program, Praha, 19. 11. 2021 • New Strategies. New Skills. New Life Vision.; webinář, 3 hodiny, 16. 2. 2022 • Konzultační seminář k didaktickému testu z AJ a jeho hodnocení ve společné části MZ; 17. 2. 2022, online • For the Love of Teaching; vzdělávací akce, Ostrava, 29. 8. 2022

Hessová Polívková Milena, Mgr.	<ul style="list-style-type: none"> • Motivace a aktivizační metody ve výuce tělesné výchovy; vzdělávací seminář, Olomouc, 21. 10. 2021 • Lecker & Lehrreich: Kulinarische Themen in Hueber-Lehrwerken; metodicko-didaktický seminář, 9. 12. 2021, online • Těloolomouc 2022, pracovní setkání vyučujících tělesné výchovy, 26. a 27. 8. 2022
Hovorková Ivana, RNDr.	<ul style="list-style-type: none"> • Finanční gramotnost – semináře, 4. 11. až 30. 11. 2021, Olomouc • Licencování Microsoft a práce s nástroji O365 ve výuce, 5. 4. 2022, Olomouc
Jakšíková Petra, Mgr.	<ul style="list-style-type: none"> • Čeština s humorem; vzdělávací seminář, Praha, 10. 11. 2021 • Diagnostika třídních kolektivů, klima třídy; prezenční seminář, 4. 2. 2022 • Konzultační seminář k didaktickému testu z AJ a jeho hodnocení ve společné části MZ; 17. 2. 2022, online • Inspirace pro rozvoj čtenářské gramotnosti žáků středních odborných škol; vzdělávací program ČŠI, 30. 3. 2022, online • For the Love of Teaching; vzdělávací akce, Ostrava, 29. 8. 2022
Kočí Světlana, Mgr.	<ul style="list-style-type: none"> • Diagnostika třídních kolektivů, klima třídy; prezenční seminář, 4. 2. 2022 • Dny třídních učitelů; webinář MŠMT, 24. 3. a 25. 3. 2022
Kolečkářová Helena, Mgr.	<ul style="list-style-type: none"> • Čeština s humorem; vzdělávací seminář, Praha, 10. 11. 2021 • Diagnostika třídních kolektivů, klima třídy; prezenční seminář, 4. 2. 2022 • Dny třídních učitelů; webinář MŠMT, 24. 3. a 25. 3. 2022 • Inspirace pro rozvoj čtenářské gramotnosti žáků středních odborných škol; vzdělávací program ČŠI, 29. 3. 2022, online
Kopecká Alena, Mgr., MBA	<ul style="list-style-type: none"> • Finanční gramotnost – 4 prezenční semináře z projektu KAP Olomouc, říjen–listopad 2021 • Osobní pohoda – jak si zlepšit náladu a být duševně fit; prezenční vzdělávací program, 5. 11. 2021, Olomouc • Témata nové Informatiky: Informační systémy; webinář, 23. 11. 2021 • Diagnostika třídních kolektivů, klima třídy; prezenční seminář, 4. 2. 2022 • Konzultační seminář pro školní maturitní komisaře; 8. 2. 2022, online • Dny třídních učitelů; webinář MŠMT, 24. 3. a 25. 3. 2022 • Digitální gramotnost v matematice (robotika, algoritmizace); webinář, 4. 4. 2022 • Formativní hodnocení v Informatice; webinář, 3. 5. 2022 • Historie dezinformace a nejčastější motivy jejich vzniku; webinář, 29. 6. 2022
Kostrhonová Lenka, Mgr.	<ul style="list-style-type: none"> • Diagnostika třídních kolektivů, klima třídy; prezenční seminář, 4. 2. 2022 • Dny třídních učitelů; webinář MŠMT, 24. 3. a 25. 3. 2022

Kroupová Markéta, Mgr.	<ul style="list-style-type: none"> • Odborná příprava na maturitní funkci Zadavatel; e-learningové studium, 14. 1. 2022 • Konzultační seminář k didaktickému testu z AJ a jeho hodnocení ve společné části MZ; 11. 2. 2022, online • Dny třídních učitelů; webinář MŠMT, 24. 3. a 25. 3. 2022 • Nuove proposte per insegnare l'italiano; celodenní mezinárodní seminář pro učitele italštiny, 4. 6. 2022, Olomouc
Kurfürstová Martina, Mgr.	<ul style="list-style-type: none"> • Čeština s humorem; vzdělávací seminář, 10. 11. 2021, 6 hodin • Odborná příprava na maturitní funkci Zadavatel; e-learningové studium, 13. 1. 2022 • Food in English Teaching; vzdělávací program, 14. 1. 2022, online • Inspirace pro rozvoj čtenářské gramotnosti žáků středních odborných škol; vzdělávací program ČŠI, 14. 3. 2022, online
Mašláňová Helena, RNDr., Ph.D.	<ul style="list-style-type: none"> • Jak motivovat žáky při distanční výuce; vzdělávací seminář, 23. 3. 2022 • Dny třídních učitelů; webinář MŠMT, 24. 3. a 25. 3. 2022 • Moderní metody sekvenování DNA; vzdělávací seminář, 7. 4. 2022 • Učíme badatelsky; cyklus seminářů, e-learningový kurz, 15. 3. až 3. 5. 2022
Mikulíková Vratislava, Mgr.	<ul style="list-style-type: none"> • Konzultační seminář k didaktickému testu z AJ a jeho hodnocení ve společné části MZ; 15. 2. 2022, online • Oblastní workshop CJL – Legislativní změny MZ z ČJL a hodnocení slohových prací z pohledu centrálního hodnocení; 22. 3. 2022, online • Dny třídních učitelů; webinář MŠMT, 24. 3. a 25. 3. 2022
Novák Aleš, Mgr.	<ul style="list-style-type: none"> • Těloolomouc 2022, pracovní setkání vyučujících tělesné výchovy, 26. a 27. 8. 2022
Novák Lukáš, Mgr.	<ul style="list-style-type: none"> • Diagnostika třídních kolektivů, klima třídy; prezenční seminář, 4. 2. 2022 • Konzultační seminář pro PMZK; 10. 3. 2022, online • Moderní metody sekvenování DNA; vzdělávací seminář, 7. 4. 2022
Opravilová Šárka, Mgr.	<ul style="list-style-type: none"> • Seminář k ústní maturitní zkoušce z cizího jazyka; on-line, 30. 9. 2021 • Konzultační seminář pro management škol (MZ 2022, JPZ 2022); Brno, 4. 11. 2021 • Diagnostika třídních kolektivů, klima třídy; prezenční seminář, 4. 2. 2022 • Inspirace pro rozvoj čtenářské gramotnosti žáků středních odborných škol; vzdělávací program ČŠI, 24. 3. 2022, online • Dny třídních učitelů; webinář MŠMT, 24. 3. a 25. 3. 2022
Pavelková Alena, Mgr.	<ul style="list-style-type: none"> • Odborná příprava na maturitní funkci Zadavatel; e-learningové studium, 13. 1. 2022 • Food in English Teaching; vzdělávací program, 14. 1. 2022, online

	<ul style="list-style-type: none"> • Těloolomouc 2022, pracovní setkání vyučujících tělesné výchovy, 26. a 27. 8. 2022
Pračkeová Martina, Mgr.	<ul style="list-style-type: none"> • Diagnostika třídních kolektivů, klima třídy; prezenční seminář, 4. 2. 2022 • Nuove proposte per insegnare l'italiano; celodenní mezinárodní seminář pro učitele italštiny, 4. 6. 2022, Olomouc
Rajnohová Hana	<ul style="list-style-type: none"> • Podpora duševního zdraví na školách; krajská konference primární prevence rizikového chování, Olomouc, 17. 9. 2021 • Série 4 seminářů na téma Finanční gramotnost; listopad 2021, Olomouc • Diagnostika třídních kolektivů, klima třídy; prezenční seminář, 4. 2. 2022
Skula Pavel, Mgr.	<ul style="list-style-type: none"> • Konference ředitelů zdravotnických škol, 8. 11. – 10. 11. 2021, Karlovy Vary • Dny třídních učitelů, webinář, 24. a 25. 3. 2022 • Odborná stáž ředitelů zdravotnických škol, 1. 4. – 8. 4. 2022, Skotsko • Konference ředitelů zdravotnických škol, Poskytování zdravotní péče v roce 2022, 24. 8. – 26. 8. 2022, České Budějovice
Svozilová Alena, Mgr.	<ul style="list-style-type: none"> • Motivace a aktivizační metody ve výuce tělesné výchovy; vzdělávací seminář, Olomouc, 21. 10. 2021 • Těloolomouc 2022, pracovní setkání vyučujících tělesné výchovy, 26. a 27. 8. 2022
Špilková Hana, Mgr.	<ul style="list-style-type: none"> • Osobní pohoda – jak si zlepšit náladu a být duševně fit; prezenční vzdělávací program, 5. 11. 2021, Olomouc • Diagnostika třídních kolektivů, klima třídy; prezenční seminář, 4. 2. 2022
Václavíková Alena, Mgr.	<ul style="list-style-type: none"> • Diversity and Inclusion; webinář, 8. 10. 2021
Vesecká Eva, Mgr.	<ul style="list-style-type: none"> • Diagnostika třídních kolektivů, klima třídy; prezenční seminář, 4. 2. 2022
Zakuťanská Michaela, Mgr.	<ul style="list-style-type: none"> • Plánování lekcí anglického jazyka; prezenční vzdělávací program, 3. 11. 2021, Olomouc • Osobní pohoda – jak si zlepšit náladu a být duševně fit; prezenční vzdělávací program, 21. 1. 2022, Olomouc • New Strategies. New Skills. New Life Vision.; webinář OUP, 16. 2. 2022 • Interfacing with Interlanguage; webinář, 17. 2. 2022 • Inspirace pro rozvoj čtenářské gramotnosti žáků středních odborných škol; vzdělávací program ČŠI, 24. 3. 2022, online
Zigmundová Kateřina, Mgr.	<ul style="list-style-type: none"> • Osobní pohoda – jak si zlepšit náladu a být duševně fit; prezenční vzdělávací program, 5. 11. 2021, Olomouc • Diagnostika třídních kolektivů, klima třídy; prezenční seminář, 4. 2. 2022

Příjmení a jméno, titul	DVPP – odborný úsek
Čoupková Hana, Mgr.	<ul style="list-style-type: none"> • XII. Luklův kardiologický den, 12. 10. 2021 • Diagnostika třídních kolektivů, klima třídy, 4. 2. 2022 • XX. pracovní konference lék a ses. III. Interní kliniky, 20. 4. 2022
Dostálová Hana, Mgr.	<ul style="list-style-type: none"> • Demence jako součást života člověka i jeho okolí, 6. 12. 2021 • Diagnostika třídních kolektivů, klima třídy, 4. 2. 2022 • Novinky v ošetrovatelské péči se zaměřením na onkologická onemocnění a péči o onkologicky nemocné, 17. 2. 2022 • Edukace v teorii a praxi, 21. 3. 2022 • Dny třídních učitelů, 24. 3., 25. 3. 2022
Fedorcová Šárka, Mgr., Mgr., DiS.	<ul style="list-style-type: none"> • Odborná konference Hojení ran v kostce, 10. 9. 2021 • Edukace v teorii a praxi, 21. 3. 2022
Fischerová Františka, Mgr.	<ul style="list-style-type: none"> • Odborná konference Hojení ran v kostce, 10. 9. 2021 • Edukace v teorii a praxi, 21. 3. 2022 • Kongres pediatriů a dětských sester, 6., 7. 5. 2022
Fuchsová Anna, DiS.	<ul style="list-style-type: none"> • Diagnostika třídních kolektivů, klima třídy, 4. 2. 2022 • On-line konference Sekce nutričních terapeutů, 19. 2. 2022 • Dny třídních učitelů, 24. 3., 25. 3. 2022 • Komplexní práce s třídním kolektivem-prevence a řešení problémů, 17. 6. 2022
Hejnarová Eva, Mgr.	<ul style="list-style-type: none"> • Demence jako součást života člověka i jeho okolí, 6. 12. 2021 • Diagnostika třídních kolektivů, klima třídy, 4. 2. 2022 • Novinky v ošetrovatelské péči se zaměřením na onkologická onemocnění a péči o onkologicky nemocné, 17. 2. 2022
Hernová Renáta, Mgr., Ph.D.	<ul style="list-style-type: none"> • Novinky v ošetrovatelské péči se zaměřením na onkologická onemocnění a péči o onkologicky nemocné, 17. 2. 2022 • Online konzultační seminář pro PZMK, 22. 3. 2022
Hrušková Markéta, Mgr.	<ul style="list-style-type: none"> • DENS SANUS OLOMUCENSIS, 6. 11. 2021 • 3D tisk pro začátečníky, 26. 4. 2022
Hupková Iva, Mgr.	<ul style="list-style-type: none"> • XIV. Odborná konference DCO, 8. 9. 2021 • První Olomoucká paliativní konference, 9. 12. 2021 • Zadavatel společné části maturitní zkoušky, 10. 1. 2022 • Diagnostika třídních kolektivů, klima třídy, 4. 2. 2022 • XX. pracovní konference lék a ses. III. Interní kliniky, 20. 4. 2022 • XV. Odborná konference DCO, 11. 5. 2022
Kučerková Dana, Mgr.	<ul style="list-style-type: none"> • Novinky v ošetrovatelské péči se zaměřením na onkologická onemocnění a péči o onkologicky nemocné, 17. 2. 2022
Lužná Petra, Mgr.	<ul style="list-style-type: none"> • Online konzultační seminář pro PZMK, 22. 3. 2022
Malčíková Regina, Mgr.	<ul style="list-style-type: none"> • Novinky v ošetrovatelské péči se zaměřením na onkologická onemocnění a péči o onkologicky nemocné, 17. 2. 2022 • Edukace v teorii a praxi, 21. 3. 2022 • Dny třídních učitelů, 24. 3., 25. 3. 2022 • XV. Odborná konference DCO, 11. 5. 2022
Matošková Hana, Mgr.	<ul style="list-style-type: none"> • Diagnostika třídních kolektivů, klima třídy, 4. 2. 2022

Müllerová Ilona, Mgr.	<ul style="list-style-type: none"> Gymnastika mozku ve výuce, 16. 2. 2022
Novosadová Eva, Ing., DiS.	<ul style="list-style-type: none"> Online konzultační seminář pro PZMK, 22. 3. 2022
Ostřanská Alena, Mgr.	<ul style="list-style-type: none"> XIV. Odborná konference DCO, 8. 9. 2021 Odborná konference Hojení ran v kostce, 10. 9. 2021 Projekty ve výuce, 25. 1. 2022 Edukace v teorii a praxi, 21. 3. 2022 XV. Odborná konference DCO, 11. 5. 2022 Odborná konference Hojení ran v kostce, 10. 6. 2022
Ošřádalová Alena, Mgr.	<ul style="list-style-type: none"> Podpora duševního zdraví na školách, 17. 9. 2021 Diagnostika třídních kolektivů, klima třídy, 4. 2. 2022 Novinky v ošetrovatelské péči se zaměřením na onkologická onemocnění a péči o onkologicky nemocné, 17. 2. 2022 Online konzultační seminář pro PZMK, 10. 3. 2022 Edukace v teorii a praxi, 21. 3. 2022 Dny třídních učitelů, 24. 3., 25. 3. 2022
Pašková Eva, Mgr.	<ul style="list-style-type: none"> Edukace v teorii a praxi, 21. 3. 2022
Pavlusová Renáta, Mgr., DiS.	<ul style="list-style-type: none"> Výživa dětí, 22. 9. 2021 Poruchy příjmu potravy – webinář, 13. 10. 2021 Diagnostika třídních kolektivů, klima třídy, 4. 2. 2022 On-line konference Sekce nutričních terapeutů, 19. 2. 2022 Dny třídních učitelů, 24. 3., 25. 3. 2022 Podpora distanční výuky: Google Workspace pro učitele, 21. 4. 2022
Petrášová Barbora, Mgr., Mgr.	<ul style="list-style-type: none"> Hojení ran v kostce, 10. 9. 2021 Edukace v teorii a praxi, 21. 3. 2022 Odborná konference Hojení ran v kostce, 10. 6. 2022
Pospíšilová Evženie, Mgr.	<ul style="list-style-type: none"> Stomie, září 2021 Léčba bolesti u rizikových pacientů, 2. 12. 2021 Infekce koronavirem SARS-CoV-2, přirozená obranná reakce, aktivní imunizace, 2. 12. 2021 Demence jako součást života člověka i jeho okolí, 6. 12. 2021 Kardiopulmonální resuscitace v praxi, 18. 1. 2022 Diagnostika třídních kolektivů, klima třídy, 4. 2. 2022 Novinky v ošetrovatelské péči se zaměřením na onkologická onemocnění a péči o onkologicky nemocné, 17. 2. 2022 Edukace v teorii a praxi, 21. 3. 2022 Dny třídních učitelů, 24. 3., 25. 3. 2022 Obezita – předurčenost nebo volba? 25. 4. 2022
Přikrylová Lucie, Mgr.	<ul style="list-style-type: none"> Novinky v ošetrovatelské péči se zaměřením na onkologická onemocnění a péči o onkologicky nemocné, 17. 2. 2022

Přivřelová Irena, Mgr.	<ul style="list-style-type: none"> • Diagnostika třídních kolektivů, klima třídy, 4. 2. 2022 • Novinky v ošetrovatelské péči se zaměřením na onkologická onemocnění a péči o onkologicky nemocné, 17. 2. 2022 • Podpora distanční výuky: Google Worekspace pro učitele – IKAP, 21. 4. 2022
Rážková Ludmila, Mgr.	<ul style="list-style-type: none"> • Demence jako součást života člověka i jeho okolí, 6. 12. 2021 • Novinky v ošetrovatelské péči se zaměřením na onkologická onemocnění a péči o onkologicky nemocné, 17. 2. 2022 • Edukace v teorii a praxi, 21. 3. 2022 • Dny třídních učitelů, 24. 3., 25. 3. 2022
Roučová Monika, Mgr.	<ul style="list-style-type: none"> • XI. Mezinárodní symposium ošetrovatelství, 21. 10. 2021 • Edukace v teorii a praxi, 21. 3. 2022 • Dny třídních učitelů, 24. 3., 25. 3. 2022
Sedláčková Renáta, Mgr., DiS.	<ul style="list-style-type: none"> • Diagnostika třídních kolektivů, klima třídy, 4. 2. 2022 • Novinky v ošetrovatelské péči se zaměřením na onkologická onemocnění a péči o onkologicky nemocné, 17. 2. 2022
Sklenářová Irena, Bc., DiS.	<ul style="list-style-type: none"> • Moravská konference fetomaternální medicíny, 12. 11. 2021
Slezáková Lenka, Mgr., Ph.D.	<ul style="list-style-type: none"> • Diagnostika třídních kolektivů, klima třídy, 4. 2. 2022 • Novinky v ošetrovatelské péči se zaměřením na onkologická onemocnění a péči o onkologicky nemocné, 17. 2. 2022 • Online konzultační seminář pro PZMK, 10. 3. 2022
Starošítková Eva, Mgr.	<ul style="list-style-type: none"> • DENS SANUS OLOMUCENSIS, 6. 11. 2021
Stojčevová Marcela, Mgr.	<ul style="list-style-type: none"> • Demence jako součást života člověka i jeho okolí, 16. 12. 2021 • Diagnostika třídních kolektivů, klima třídy, 4. 2. 2022 • Novinky v ošetrovatelské péči se zaměřením na onkologická onemocnění a péči o onkologicky nemocné, 17. 2. 2022 • Online konzultační seminář pro PZMKt, 10. 3. 2022 • Edukace v teorii a praxi, 21. 3. 2022 • Dny třídních učitelů, 24. 3., 25. 3. 2022
Studničková Irena	<ul style="list-style-type: none"> • DENS SANUS OLOMUCENSIS, 6. 11. 2021 • 3D tisk pro začátečníky, 26. 4. 2022
Vyhlídalová Pavla, Mgr., Ph.D.	<ul style="list-style-type: none"> • Diagnostika třídních kolektivů, klima třídy, 4. 2. 2022
Všetičková Eva, DiS., DiS.	<ul style="list-style-type: none"> • Celostátní konference zubních techniků ČB, 21. 10., 22. 10. 2021 • DENS SANUS OLOMUCENSIS, 6. 11. 2021
Vykopalová Jana, Mgr.	<ul style="list-style-type: none"> • XXVII. Luhačovické dny, 5. 11., 6. 11. 2021 • Edukace v teorii a praxi, 21. 3. 2022
Zaoralová Růžena, Mgr., Ph.D.	<ul style="list-style-type: none"> • XI. Mezinárodní symposium ošetrovatelství, 21. 10. 2021 • Novinky v ošetrovatelské péči se zaměřením na onkologická onemocnění a péči o onkologicky nemocné, 17. 2. 2022 • Edukace v teorii a praxi, 21. 3. 2022

Zbořilová Martina, DiS.	<ul style="list-style-type: none"> • Celostátní konference zubních techniků ČB, 21. 10., 22. 10. 2021 • Zadavatel společné části maturitní zkoušky, 10. 1. 2022 • 3D tisk pro začátečníky, 26. 4. 2022
Zeisbergerová Ilona, Mgr.	<ul style="list-style-type: none"> • Microsoft Office 365 pro učitele, 25. 3. 2021 • Diagnostika třídních kolektivů, klima třídy, 4. 2. 2022

Odborný rozvoj nepedagogických pracovníků

Báťková Alena, Bc.	<ul style="list-style-type: none"> • Excelové vzorce pro začátečníky a mírně pokročilé
Bušinová Petra	<ul style="list-style-type: none"> • Spisová služba ve školství
Šišmová Marie, Ing., Bc., DiS., MBA	<ul style="list-style-type: none"> • Objevte kouzlo kontingenčních tabulek • Registr smluv ve školství • Novinky v aplikaci PAM
Švancarová Helena	<ul style="list-style-type: none"> • Spisová služba ve školství
Šula Tomáš, Ing.	<ul style="list-style-type: none"> • Souhrnná provozní evidence – ISPOP a další agendy v ochraně ovzduší, IRZ a E-PRTR
Šustková Radmila, Mgr.	<ul style="list-style-type: none"> • Praktické uplatňování DPH v roce 2021 a 2022 u škol a školských zařízení
Vargová Olena	<ul style="list-style-type: none"> • Spisová služba ve školství

9 Údaje o aktivitách a prezentaci školy na veřejnosti

Dny otevřených dveří ve školním roce 2021/2022

- 11. 9. – 12. 9. 2021 u příležitosti Dnů evropského dědictví
- 24. 11 – 25. 11. 2021 u příležitosti přehlídky středních škol – Scholaris 2021
- 15. 1. 2022, 25. 3. 2022 – škola otevřena pro zájemce o studium

Další přehled školních aktivit je prezentován níže uvedeným výčtem u jednotlivých předmětových týmů a oborových komisí.

Předmětový tým českého jazyka a literatury

Metodická oblast:

- Systematické procvičování pravopisných jevů na webové stránce www.umimecesky.cz.
- Zapojení studentů do Čtenářské výzvy 2022.
- Nákup nových učebnic z nakladatelství DIDAKTIS pro žáky a učitele.
- Nákup odborné literatury, slovníků a encyklopedií pro učitele.
- Rozšíření nabídky školní knihovny SIC o nové tituly z řad beletrie.
- Setkání členů týmu on-line (5x ročně) – hodnocení učebnic, testů, příprava soutěží.
- Adaptace a příprava na nový koncept maturit, sdílení zkušeností v oblasti distanční výuky.

Evaluační oblast:

- Vstupní evaluace pravopisu ve všech ročnících SZŠ (říjen 2021).
- Evaluační test (typ přijímacích zkoušek na SŠ) – 1. ročník, leden 2022, 2. ročník, březen 2022.
- Evaluační test připravenosti k maturitě (didaktický test) – 3. ročník, duben 2022, 4. ročník, listopad 2021.

Oblast celoškolských a mimoškolských aktivit:

- Exkurze Praha 4.B (září 2021).
- Anna Franková – přednáška ve VKOL 4.C (září 2021).
- Exkurze VKOL (1. ročníky).
- Kulturní klub – divadelní představení Revizor (říjen 2021).
- Maturita nanečisto – možnost vyzkoušet si nanečisto formát ústní části MZ z CJL (3. a 4. ročníky) – převedeno do online podoby, TEAMS).

Lex Ukrajina:

Z důvodu válečného stavu na Ukrajině byli do výuky zařazeni 3 ukrajinští žáci (2 chlapci do 1. ročníku oboru asistent zubního technika a 1 dívka do 2. ročníku oboru praktická sestra). V návaznosti na vzniklou situaci byla žákům zajištěna intenzivní výuka českého jazyka 2x týdně.

Předmětový tým cizích jazyků

Metodická oblast:

- Schůzky předmětového týmu se konaly prezenčně (srpen 2021) a online prostřednictvím MS Teams (listopad 2021, leden, únor 2022). Učitelé využívali MS Teams pro sdílení zkušeností a materiálů.
- Úprava nových pracovních listů pro ÚMZ a kritérií hodnocení, jak pro písemnou práci, tak pro ústní maturitní zkoušku probíhalo prostřednictvím online schůzek členů týmu.

- Předávání a sdílení zkušeností probíhalo v rámci projektu šablony – Tandemová výuka a Sdílení zkušeností.

Evaluační oblast:

- Plánovaná evaluace proběhla dle plánu a v plném rozsahu v průběhu září a listopadu 2021.

Oblast celoškolních a mimoškolních aktivit:

- Olympiáda v anglickém jazyce a dvě soutěže v německém jazyce Denglish a Bücherwurm – Goethe Institut.

Předmětový tým dějepisu, občanské nauky a ekonomiky

Metodická oblast:

- Spolupráce na tvorbě aktuálních tematických plánů na základě ŠVP a jejich umístění na informační server školy (srpen/září 2021).
- Uplatňování aktivizačních výukových metod.
- Posilování komunikativního stylu výuky, uplatňování individuálního přístupu k žákům v rámci výuky.

Oblast výuky:

- Výuka byla realizována prezenční i distanční formou (karanténní opatření v jednotlivých třídách v 1. pololetí školního roku).

Oblast celoškolních a mimoškolních aktivit:

- Studentské volby (žáci 1.–4. ročníků, září 2021).
- Exkurze Praha (žáci 4. ročníků, září/říjen 2021).
- Exkurze VKOL, historické tisky (žáci 1. ročníků, září 2021).
- Historická exkurze – Terezín (žáci 3. ročníků, říjen 2021).
- Historická exkurze Osvětim (žáci 4. ročníků, říjen 2021).
- Historická exkurze Osvětim (žáci 3. ročníků, květen 2022).
- Přednáška „Právní gramotnost“ EKO (žáci 3. ročníků, květen 2022).

Předmětový tým chemie a biologie

Metodická oblast:

- Sdílení výukové inspirace pomocí platformy MS Teams – výukové metody, ve výuce využitelné on-line aplikace, odborné zdroje.

Oblast výuky:

- Organizace biologické soutěže.
- Exkurze – Ústav molekulární a translační medicíny Lékařské fakulty Univerzity Palackého.

Oblast celoškolních a mimoškolních aktivit:

- Projekt IKAP OK II – workshopy „Laborantem na zkoušku“, Chemický kroužek.

Předmětový tým matematiky, fyziky a IKT

Metodická oblast:

- Předávání výukových materiálů a informací probíhalo prostřednictvím Teams.

Oblast celoškolních a mimoškolních aktivit:

- Spolupráce s partnery, exkurze, návštěvy, soutěže, SOČ, kroužky, kurzy, přehlídky, dny otevřených dveří, propagace školy, oboru, předmětů.
- V průběhu školního roku 2021/2022 byly zorganizovány dvě soutěže v digitální fotografii:
 - Soutěž 2. ročníků v prosinci 2021 na téma Street life.
 - Soutěž 1. ročníků v květnu 2021 na téma Moje inspirace.
- Celoškolní kolo matematické soutěže pro žáky 1. a 2. ročníků střední školy (březen 2022). Soutěže se zúčastnilo celkem 37 soutěžících.

Předmětový tým tělesné výchovy

Oblast výuky:

- Lyžařské kurzy:
 - Karlov pod Pradědem (únor 2022),
 - Červenohorské sedlo (březen 2022,)
 - Hynčice pod Sušinou (březen 2022.)
- Sportovně turistické kurzy v České republice:
 - Pasohlávky – kemp Merkur (červen 2022),
 - Kurz vodní turistiky, Jihočeský kraj – řeka Vltava (červen 2022, dva kurzy).

Evaluační oblast:

V závěrečném auto evaluačním dotazníku byly všechny kurzy jeho účastníky z řad žáků i pedagogů – instruktorů kladně hodnoceny.

Oblast celoškolních a mimoškolních aktivit:

- Okresní kolo ve volejbale – dívky (únor 2022).
- Volejbalový turnaj o pohár Jana Amose Komenského (duben 2022).

Oborová komise oborů praktická sestra /zdravotnický asistent

Sekce ošetřovatelství

Oblast celoškolních a mimoškolních aktivit:

- Vedení pedagogické praxe studentů Pedagogické fakulty Univerzity Palackého v Olomouci.
- VI. Odborná žakovská konference dne (únor 2022).
- Soutěž stlaní lůžka v 1. ročnících (březen2022).
- Organizace akce „24 hodin s handicapem“ – 2. druhé ročníky (červen 2022).
- Den prevence – 1. ročníky (červen 2022).
- Organizace a návštěva exkurzí, výstav, workshopů apod. dle probíraných tematických celků v jednotlivých ročnících v rámci OSE.
- Spolupráce při organizaci humanitárních sbírek.
- Prezentační aktivity školy – Dny evropského dědictví, Scholaris, Dny otevřených dveří, Metodický den oborové didaktiky v rámci projektu IKAP OK II.
- Realizace kroužku ošetřovatelství.

Sekce ošetrovatelská péče, první pomoc

Oblast celoškolských a mimoškolských aktivit:

- Vedení pedagogické praxe studentů Pedagogické fakulty Univerzity Palackého v Olomouci.
- Realizace evaluace zaměřené na odbornou praxi žáků 3. ročníků.
- Prezentační aktivity školy – Dny evropského dědictví, Scholaris, Dny otevřených dveří.
- Mikuláš pro hospitalizované děti na dětské klinice FN Olomouc a pro děti v centru Ostrůvek Olomouc
- Nábor žáků 4. ročníků – dárcovství krve.

Sekce psychologie a komunikace, zdravotní výchova, klinická propedeutika

Oblast celoškolských a mimoškolských aktivit:

- Mikulášská besídka pro děti z DC Ostrůvek.
- Vedení praxe studentů Pedagogické fakulty Univerzity Palackého v Olomouci.
- Spolupráce s komisí pro občanské záležitosti města Olomouce.

Sekce somatologie, patologie, mikrobiologie, epidemiologie a hygieny

- Realizace evaluace zaměřené na předmět somatologie napříč obory.
- Vedení praxe studentů Pedagogické fakulty Univerzity Palackého v Olomouci.

Oborová komise oboru nutriční asistent

Oblast celoškolských a mimoškolských aktivit:

- Projektový den „Výživa na ošetrovatelské jednotce – 4. C NA (říjen 2021).
- Projektový den „Vánoce diabetika“ 4. C NA (prosinec 2021).
- Projektový den „Co potřebuje znát nutriční asistent z ošetrovatelství“ – 2. C NA (květen 2022).
- Realizace evaluace zaměřené na problematiku praktické výuky ve zdravotnických zařízeních.

Oborová komise oboru asistent zubního technika a oboru diplomovaný zubní technik

- Prezenční forma výuky v 1. čtvrtletí – zařazeno opakování některých důležitých tematických celků, aby se prověřily nedostatky způsobené celostátními omezeními z důvodu nemoci Covid 19.
- Doučování probíhalo u vybraných žáků ohrožených studijním neúspěchem ze třídy 3. D AZT v předmětu zhotovování stomatologických protéz.
- Realizace evaluace zaměřené na předmět zhotovování stomatologických protéz ve 4. ročníku SŠ.

Oborová komise oboru laboratorní asistent a oboru diplomovaný zdravotní laborant

- Výuka probíhala v celém školním roce 2021/2022 převážně prezenční formou, s kombinací prezenční a distanční výuky v některých třídách.
- Realizace evaluace zaměřené na problematiku praktické výuky ve zdravotnických zařízeních.
- Projekt IKAP OK II – workshopy „Laborantem na zkoušku“, „Den žákem na zdravce“.

Oborová komise oboru diplomovaná všeobecná sestra

- Během školního roku 2021/2022 byly realizovány exkurze s odborným zaměřením:
 - centrální lékárna Fakultní nemocnice Olomouc,
 - kuchyně Fakultní nemocnice Olomouc,

- centrální sterilizace Fakultní nemocnice Olomouc.
- Seminář se zástupkyní firmy Nutricia (1. ročníky oboru DVS, květen 2022).
- Fakultní nemocnice Olomouc
 - Realizace ošetrovatelské a odborné praxe, odborné prázdninové praxe studentů.
- Vojenská nemocnice Olomouc
 - Realizace odborné praxe a odborné prázdninové praxe studentů VOŠ.
- Vedení pedagogické praxe studentů Pedagogické fakulty Univerzity Palackého v Olomouci.
- Realizace evaluace zaměřené na předměty anatomie, klinická propedeutika a ošetrovatelské postupy.

Oborová komise oboru diplomovaná dětská sestra

Oblast celoškolských a mimoškolských aktivit:

- Bezpečná cesta do školy (září 2021).
- Exkurze do Rané péče (duben 2022).
- Seminář se zástupkyní firmy Nutricia (2. ročník oboru DDS, květen 2022).
- Kongres pediatriů a dětských sester (květen 2022).
- Olomoucký půlmaratón – zajištění první pomoci (červen 2022).
- Olympiáda dětí a mládeže olomouckého kraje – hlídky první pomoci (červen 2022).

Oborová komise oboru diplomovaný farmaceutický asistent

- Spolupráce s lékárnou BENU: online téma Volně prodejná léčiva, dispenzační minimum, indikace, kontraindikace, doplňky stravy pro speciální skupiny pacientů; SIP.
- Spolupráce s lékárnou Dr. Max: odborné webináře z oblasti volného prodeje a dispenzačních minim v lékárnách.
- Getmore – plánovaná spolupráce v rámci propagace oboru.

Oborová komise oboru diplomovaná dentální hygienistka

- Realizace evaluace zaměřené na problematiku praktické výuky ve zdravotnických zařízeních.
- Projekt IKAP OK II – workshopy „Den žákem na zdravce“.
- Odborná výstava Pragodent (studenti 1. a 3. ročníku, říjen 2021).
- Odborné přednášky firem Colgate, Curaprox, OralB, Herbadent (v průběhu školního roku).

10 Výsledky inspekční činnosti provedené ČŠI

Ve školním roce 2021/2022 inspekční činnost ČŠI ve škole neproběhla.

11 Hospodaření školy v kalendářním roce 2021

Účtová třída / skupina	v tis. Kč
výnosy celkem	103 705
dotace	95 762
výnosy z prodeje služeb	5 267
z toho: školné	1 347
ostatní výnosy	453
čerpání fondů	57
výnosy hlavní činnosti celkem	101 539
výnosy vedlejší činnosti	2 166
náklady celkem	103 520
náklady neinvestiční celkem hlavní činnost	101 547
z toho: platy	61 903
náhrady za PN	357
OON	3 079
odstupné	0
odvody	21 333
Jiné sociální pojištění a sociální náklady	1 902
cestovné	196
materiál	3 506
energie	1 992
opravy a udržování	1 022
služby	2 469
odpisy	1 728
pořízení drobného majetku	1 426
ostatní provozní náklady	634
náklady vedlejší činnosti	1 973

Zdroj: Účetní výkazy k 31. 12. 2021.

Platy zaměstnanců školy ve školním roce 2021/2022	v Kč
Průměrný měsíční plat zaměstnanec školy:	53 009
Učitelé SŠ:	56 720
Učitelé VOŠ:	60 241
Vychovatelé DM:	50 364
Nepedagogičtí zaměstnanci školy:	39 892

Investiční akce

Ve školním roce 2021/2022 škola z finančních prostředků vlastních zdrojů realizovala Opravu vestavných skříní a předsínek buněk domova mládeže – čtvrtá část.

12 Mezinárodní programy a projekty financované z cizích zdrojů

Projekty ESF

Ve školním roce 2021/2022 realizovala škola projekty financované především z ESF:

- Podpora SZŠ a VOŠz Olomouc formou projektu Šablony pro SŠ a VOŠ II (reg. č. CZ.02.3.X/0.0/0.0/18_065/0016396).

Výzva č. 02_18_065 pro Šablony pro SŠ a VOŠ II – MRR v prioritní ose 3 OP.

- Implementace krajského akčního plánu v Olomouckém kraji II (IKAPOK II) (reg. č. CZ.02.3.68/0.0/0.0/19_078/0017425).

Výzva č. 02_19_078 pro Implementaci KAP II v prioritní ose 3OP.

Škola je zapojena do klíčové aktivity KA3 Podpora polytechnického vzdělávání. Je sídlem Centra kolegiální podpory a Krajského metodického kabinetu 16 – zdravotnictví. Aktivita je zaměřena na pokračování podpory podnícení zájmu žáků ze ZŠ a SŠ o polytechnické vzdělávání cestou intenzivní spolupráce pedagogů mezi ZŠ, SŠ a VOŠ v regionu s úzkou vazbou na zaměstnavatele vedoucí k atraktivnější výuce a setrvání žáků v tomto typu studia.

- Realizace investice 3.2.3 Národního plánu obnovy (doučování).

Projekt ve fázi udržitelnosti:

- Pořízení nových zařízení a vybavení pro odbornou výuku včetně IT podpory (reg. č. CZ.06.2.67/0.0/0.0/16_050/0002766).

Výzva č. 33 IROP „Infrastruktura středních a vyšších odborných škol“.

13 Spolupráce s odborovými organizacemi a dalšími partnery

Odborové organizace

V souladu s ustanoveními zákona č. 2/1991 Sb., o kolektivním vyjednávání, ve znění pozdějších předpisů, byla uzavřena Kolektivní smlouva mezi Střední zdravotnickou školou a Vyšší odbornou školou zdravotnickou Emanuela Pöttinga a Jazykovou školou s právem státní jazykové zkoušky Olomouc a základními organizacemi Českomoravského odborového svazu pracovníků ve školství při Střední zdravotnické škole a Vyšší odborné škole zdravotnické Emanuela Pöttinga a Jazykové škole s právem státní jazykové zkoušky Olomouc, zastoupenými předsedkyněmi PharmDr. Antulou Šipekiovou (č. 23-0074-3805) a Mgr. Milenou Hessovou Polívkovou (č. 23-0008-3805).

Jednotlivá ustanovení kolektivní smlouvy byla smluvními stranami průběžně plněna.

Další partneři

V rámci plnění úkolů ve vzdělávání spolupracovala škola s těmito partnery:

- Fakultní nemocnice Olomouc – realizace praktické výuky a odborné praxe žáků SZŠ a studentů VOŠz.
- Vojenská nemocnice Olomouc – realizace odborné praxe žáků SZŠ a studentů VOŠz.
- Lékařská fakulta Univerzity Palackého v Olomouci – realizace praktické výuky žáků SZŠ a studentů VOŠz.
- Laboratoře AGEL a.s. – realizace praktické výuky žáků SZŠ a odborné praxe studentů VOŠz.
- Dětské centrum Ostrůvek, p.o. – realizace praktické výuky a odborné praxe žáků SZŠ.
- MŠ 1. olomoucká sportovní s.r.o. – realizace praktické výuky žáků SZŠ.
- NAŠE ŠKOLKA – realizace odborné praxe studentů VOŠz.
- SPEA Olomouc, s.r.o. – realizace odborné praxe studentů VOŠz.
- AGEL Středomoravská nemocniční a.s. – realizace odborné praxe žáků SZŠ a studentů VOŠz.
- Psychiatrická léčebna Šternberk – realizace odborné praxe studentů VOŠz.
- Nemocnice Šumperk a.s. – realizace odborné praxe studentů VOŠz.
- Hospic na Svatém Kopečku – realizace odborné praxe žáků SZŠ a studentů VOŠz.
- POMADOL s.r.o. – realizace odborné praxe studentů VOŠz.
- Laboratoře MIKROCHEM a.s. – realizace odborné praxe žáků SZŠ a studentů VOŠz.
- Pracoviště klinické biochemie a hematologie s.r.o. Olomouc – realizace odborné praxe žáků SZŠ a studentů VOŠz.
- STOMADESIGN – zubní laboratoř Olomouc – realizace odborné praxe žáků SZŠ a studentů VOŠz.
- Zubní laboratoř Profi-lab – realizace odborné praxe studentů VOŠz a odborných stáží pedagogů.
- ART-MEDICA s.r.o. – realizace odborné praxe studentů VOŠz.
- APEX medical centrum s.r.o. - realizace praktické výuky a odborné praxe studentů VOŠz.
- U.S.G. POL s.r.o., Centrum prenatální diagnostiky, genetická poradna a gynekologická ambulance – realizace odborné praxe studentů VOŠz.
- FAGRON – odborné stáže studentů a pedagogů VOŠz.
- Statutární město Olomouc.
- Pedagogická fakulta Univerzity Palackého v Olomouci.
- Přírodovědecká fakulta Univerzity Palackého v Olomouci.
- Fakulta tělesné kultury Univerzity Palackého v Olomouci.

14 Další součásti školy

14.1 Domov mládeže

Objekt domova mládeže je situován v klidné lokalitě v ulici U sportovní haly, cca 1 km od budovy školy. Má 34 dvojlůžkových a 32 třílůžkových pokojů s celkovou kapacitou 164 lůžek. Pokoje jsou rozmístěny na 5 poschodích. Na každém poschodí je studovna, kuchyňka, televizní místnost a služební místnost pro vychovatele. V suterénu domova mládeže se nachází keramická dílna, cvičná kuchyň, výtvarná dílna, 2 posilovny, stolní tenis, stolní fotbal a technické zázemí domova mládeže. V přízemí budovy je respirium – společenská místnost, relaxační místnost – malá tělocvična, recepce a počítačová místnost se 4 počítači a kopírkou. Na jednotlivých patrech mají žáci a studenti možnost připojení k wifi síti.

Ve školním roce 2021/2022 bylo kladně vyřízeno 160 žádostí o ubytování, 35 žadatelů bylo odmítnuto. Počet ubytovaných k 31. 10. 2021 byl 154 (129 dívek a 25 chlapců), z toho bylo 107 žáků středních škol, 5 žáků konzervatoře a 42 studentů vyšší odborné školy.

14.2 Školní jídelna

Školní jídelna s výdejní kapacitou 700 strážníků z řad žáků a studentů se nachází přímo v budově školy a poskytuje celodenní stravování. Strážníci mají na výběr ze dvou obědů. Ve školním roce 2021/2022 uvařila školní jídelna 113 709 jídel, tj. nárůst oproti školnímu roku 2020/2021 o 64 060 jídel. Více než dvojnásobný nárůst počtu uvařených jídel oproti předcházejícímu školnímu roku je způsoben tím, že ve školním roce 2020/2021 byl mimořádným opatřením Ministerstva zdravotnictví, po větší část školního roku, vyhlášen zákaz osobní přítomnosti žáků a studentů ve školách a školských zařízeních.

Počet přihlášených strážníků	z toho			Počet odebraných jídel za školní rok 2021/2022				
	žáci/ stud.	zaměstnanci	komerční		žáci/ stud.	zaměstnanci	komerční	celkem
933	699	92	142	snídaně	4 980	0	0	4 980
				obědy	68 418	14 890	20 437	103 745
				večeře	0	4 984	0	4 984

15 Seznam příloh

Příloha č. 1: Organizační schéma školy

Příloha č. 2: Ekonomické ukazatele školy

16 Údaje o zpracování zprávy

Podklady k výroční zprávě předaly:

Petra Bušinová, Mgr. Ludmila Faltýnková, Mgr. Františka Fischerová, Mgr. Eva Hejnarová, RNDr. Ivana Hovorková, Mgr. Markéta Hrušková, Mgr. Petra Jakšíková, Dita Lachmannová, Mgr. Petra Lužná, RNDr. Helena Mašláňová, Ph.D., Mgr. Ilona Müllerová, Mgr. Alena Nádvorníková, Mgr. Šárka Opravilová, Mgr. Alena Ostřanská, Mgr. Alena Ošťádalová, Mgr. Lucie Přikrylová, Mgr. Irena Přivřelová, Hana Rajnohová, Mgr. Ludmila Rážková, Mgr. Lenka Slezáková, Ph.D., Mgr. Alena Svozilová, PharmDr. Antula Šipekiová, Helena Švancarová, Ing. Bc. Marie Šišmová, MBA, Bc. Jana Táborová, DiS., Mgr. Eva Vesecká.

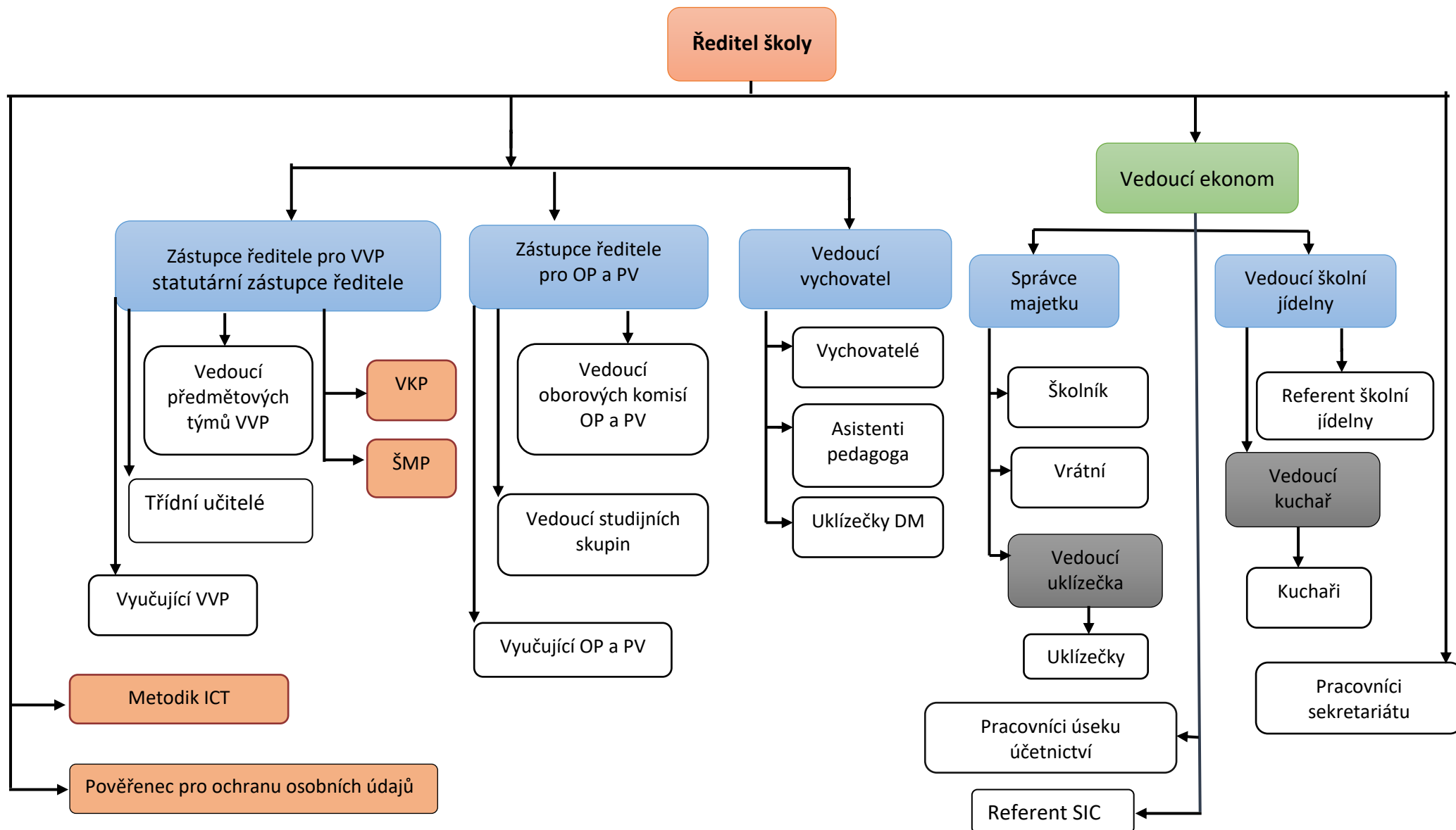
Výroční zprávu zpracovala: Mgr. et Mgr. et Mgr. Šárka Fedorcová, DiS.

V Olomouci 15. října 2022

Mgr. Pavel Skula
ředitel školy



ORGANIZAČNÍ SCHÉMA ŠKOLY PLATNÉ VE ŠKOLNÍM ROCE 2021/2022



Rozvaha

PŘÍSPĚVKOVÉ ORGANIZACE

sestavená k 31.12.2021

(v Kč, s přesností na dvě desetinná místa)

okamžik sestavení: 07.02.2022 10:18:26

Název účetní jednotky: Střední zdravotnická škola a Vyšší odborná škola zdravotnická Emanuela Pöttinga a Jazyková škola s právem státní jazykové zkoušky Olomouc

Sídlo: Pöttingova 2
771 00 Olomouc

Právní forma: příspěvková organizace

Předmět činnosti: OKEČ 802220

IČO : 00600938

Kontaktní osoba:

Číslo položky	Název položky	Syntetický účet	1	2	3	4
			ÚČETNÍ OBDOBÍ			
			BĚŽNÉ			MINULÉ
BRUTTO	KOREKCE	NETTO				
AKTIVA CELKEM			181 791 263,84	82 103 317,51	99 687 946,33	104 753 034,05
A. Stálá aktiva			168 203 384,59	82 103 317,51	86 100 067,08	87 307 450,43
I. Dlouhodobý nehmotný majetek			644 483,65	644 483,65		
	1. Nehmotné výsledky výzkumu a vývoje	012				
	2. Software	013				
	3. Ocenitelná práva	014				
	4. Povolenky na emise a preferenční limity	015				
	5. Drobný dlouhodobý nehmotný majetek	018	644 483,65	644 483,65		
	6. Ostatní dlouhodobý nehmotný majetek	019				
	7. Nedokončený dlouhodobý nehmotný majetek	041				
	8. Poskytnuté zálohy na dlouhodobý nehmotný majetek	051				
	9. Dlouhodobý nehmotný majetek určený k prodeji	035				
II. Dlouhodobý hmotný majetek			167 558 900,94	81 458 833,86	86 100 067,08	87 307 450,43
	1. Pozemky	031	1 583 715,00		1 583 715,00	1 583 715,00
	2. Kulturní předměty	032	35 000,00		35 000,00	35 000,00
	3. Stavby	021	118 132 699,05	36 544 560,27	81 588 138,78	82 813 962,78
	4. Samostatné hmotné movité věci a soubory hm.m.věcí	022	14 352 695,30	11 459 482,00	2 893 213,30	2 874 772,65
	5. Pěstitelské celky trvalých porostů	025				
	6. Drobný dlouhodobý hmotný majetek	028	33 454 791,59	33 454 791,59		
	7. Ostatní dlouhodobý hmotný majetek	029				
	8. Nedokončený dlouhodobý hmotný majetek	042				
	9. Poskytnuté zálohy na dlouhodobý hmotný majetek	052				
	10. Dlouhodobý hmotný majetek určený k prodeji	036				
III. Dlouhodobý finanční majetek						
	1. Majetkové účasti v osobách s rozhodujícím vlivem	061				
	2. Majetkové účasti v osobách s podstatným vlivem	062				
	3. Dluhové cenné papíry držené do splatnosti	063				
	5. Termínované vklady dlouhodobé	068				
	6. Ostatní dlouhodobý finanční majetek	069				
IV. Dlouhodobé pohledávky						
	1. Poskytnuté návratné finanční výpomoci dlouhodobé	462				
	2. Dlouhodobé pohledávky z postoupených úvěrů	464				
	3. Dlouhodobé poskytnuté zálohy	465				
	5. Ostatní dlouhodobé pohledávky	469				
	6. Dlouhodobé poskytnuté zálohy na transfery	471				

SZŠ a VOŠz E.P.a JŠ s právem S

sestavená k 31.12.2021

Číslo položky	Název položky	Syntetický účet	ÚČETNÍ OBDOBÍ			
			BĚŽNÉ			MINULÉ
			BRUTTO	KOREKCE	NETTO	
B. Oběžná aktiva			13 587 879,25		13 587 879,25	17 445 583,62
I. Zásoby			445 322,53		445 322,53	316 992,18
	1. Pořízení materiálu	111				
	2. Materiál na skladě	112	259 397,20		259 397,20	142 270,40
	3. Materiál na cestě	119				
	4. Nedokončená výroba	121				
	5. Polotovary vlastní výroby	122				
	6. Výrobky	123				
	7. Pořízení zboží	131				
	8. Zboží na skladě	132	185 925,33		185 925,33	174 721,78
	9. Zboží na cestě	138				
	10. Ostatní zásoby	139				
II. Krátkodobé pohledávky			3 893 382,82		3 893 382,82	3 402 657,27
	1. Odběratelé	311	85 594,50		85 594,50	89 982,22
	4. Krátkodobé poskytnuté zálohy	314	2 313,22		2 313,22	62 350,00
	5. Jiné pohledávky z hlavní činnosti	315	4 880,00		4 880,00	
	6. Poskytnuté návratné finanční výpomoci krátkodobé	316				
	9. Pohledávky za zaměstnanci	335				
	10. Sociální zabezpečení	336				
	11. Zdravotní pojištění	337				
	12. Důchodové spoření	338				
	13. Daň z příjmů	341				
	14. Ostatní daně, poplatky a jiná obdob.peněž.plnění	342				
	15. Daň z přidané hodnoty	343	57 216,00		57 216,00	29 128,00
	16. Pohledávky za osobami mimo vybrané vlád.instituce	344				
	17. Pohledávky za vybranými ústředn.vlád. institucemi	346				
	18. Pohledávky za vybranými místními vlád.institucemi	348				
	28. Krátkodobé poskytnuté zálohy na transfery	373				
	30. Náklady příštích období	381	240 272,10		240 272,10	205 224,05
	31. Příjmy příštích období	385				
	32. Dohadné účty aktivní	388	3 503 107,00		3 503 107,00	3 015 973,00
	33. Ostatní krátkodobé pohledávky	377				
III. Krátkodobý finanční majetek			9 249 173,90		9 249 173,90	13 725 934,17
	1. Majetkové cenné papíry k obchodování	251				
	2. Dluhové cenné papíry k obchodování	253				
	3. Jiné cenné papíry	256				
	4. Termínované vklady krátkodobé	244				
	5. Jiné běžné účty	245				
	9. Běžný účet	241	8 968 704,43		8 968 704,43	13 367 814,12
	10. Běžný účet FKSP	243	279 679,47		279 679,47	352 661,05
	15. Ceniny	263	485,00		485,00	2 529,00
	16. Peníze na cestě	262				
	17. Pokladna	261	305,00		305,00	2 930,00

SZŠ a VOŠz E.P.a JŠ s právem S

sestavená k 31.12.2021

Číslo položky	Název položky	Syntetický účet	1	2
			ÚČETNÍ OBDOBÍ	
			BĚŽNÉ	MINULÉ
PASIVA CELKEM			99 687 946,33	104 753 034,05
C. Vlastní kapitál			89 026 004,69	90 896 572,50
I. Jméni účetní jednotky a upravující položky			85 678 376,35	87 060 085,38
1.	Jméni účetní jednotky	401	81 542 088,74	82 804 382,09
3.	Transfery na pořízení dlouhodobého majetku	403	3 595 344,89	3 714 760,57
4.	Kurzové rozdíly	405		
5.	Oceňovací rozdíly při prvotním použití metody	406		
6.	Jiné oceňovací rozdíly	407		
7.	Opravy předcházejících účetních období	408	540 942,72	540 942,72
II. Fondy účetní jednotky			2 309 356,69	2 783 766,53
1.	Fond odměn	411	29 471,00	29 171,00
2.	Fond kulturních a sociálních potřeb	412	346 279,34	425 978,71
3.	Rezervní fond tvořený ze zlepšeného výsl. hosp.	413	484 591,29	300 834,27
4.	Rezervní fond z ostatních titulů	414	998 945,55	1 692 878,00
5.	Fond reprodukce majetku, fond investic	416	450 069,51	334 904,55
III. Výsledek hospodaření			1 038 271,65	1 052 720,59
1.	Výsledek hospodaření běžného účetního období		185 308,08	400 219,21
2.	Výsledek hospodaření ve schvalovacím řízení	431		
3.	Výsledek hospodaření předcházejících účetn.období	432	852 963,57	652 501,38
D. Cizí zdroje			10 661 941,64	13 856 461,55
I. Rezervy				
1.	Rezervy	441		
II. Dlouhodobé závazky			3 503 107,00	3 015 973,00
1.	Dlouhodobé úvěry	451		
2.	Přijaté návratné finanční výpomoci dlouhodobé	452		
4.	Dlouhodobé přijaté zálohy	455		
7.	Ostatní dlouhodobé závazky	459		
8.	Dlouhodobé přijaté zálohy na transfery	472	3 503 107,00	3 015 973,00
III. Krátkodobé závazky			7 158 834,64	10 840 488,55
1.	Krátkodobé úvěry	281		
4.	Jiné krátkodobé půjčky	289		
5.	Dodavatelé	321	49 383,88	306 334,66
7.	Krátkodobé přijaté zálohy	324	761 474,81	900 710,31
9.	Přijaté návratné finanční výpomoci krátkodobé	326		
10.	Zaměstnanci	331	1 856 231,00	4 847 707,00
11.	Jiné závazky vůči zaměstnancům	333		
12.	Sociální zabezpečení	336	1 953 948,00	1 972 821,00
13.	Zdravotní pojištění	337	844 010,00	850 931,00
14.	Důchodové spoření	338		
15.	Daň z příjmů	341		
16.	Ostatní daně, poplatky a jiná obdob. peněž.plnění	342	683 524,00	1 054 956,00
17.	Daň z přidané hodnoty	343		
18.	Závazky k osobám mimo vybrané vládní instituce	345		
19.	Závazky k vybraným ústředním vládním institucím	347		
20.	Závazky k vybraným místním vládním institucím	349	15 971,32	35 740,89
32.	Krátkodobé přijaté zálohy na transfery	374		

Číslo položky	Název položky	Syntetický účet	1	2
			ÚČETNÍ OBDOBÍ	
			BĚŽNÉ	MINULÉ
35.	Výdaje příštích období	383	246 370,63	263 937,69
36.	Výnosy příštích období	384	280 340,00	265 474,00
37.	Dohadné účty pasivní	389	100 660,00	112 819,00
38.	Ostatní krátkodobé závazky	378	366 921,00	229 057,00

Podpisový záznam:

.....

Výkaz zisku a ztráty

PŘÍSPĚVKOVÉ ORGANIZACE

sestavený k 31.12.2021

(v Kč, s přesností na dvě desetinná místa)

okamžik sestavení: 07.02.2022 10:18:26

Název účetní jednotky: Střední zdravotnická škola a Vyšší odborná škola zdravotnická Emanuela Pöttinga a Jazyková škola s právem státní jazykové zkoušky Olomouc

Sídlo: Pöttingova 2
771 00 Olomouc

Právní forma: příspěvková organizace

Předmět činnosti: OKEČ 802220

IČO : 00600938

Kontaktní osoba:

Číslo položky	Název položky	Syntetický účet	1	2	3	4
			ÚČETNÍ OBDOBÍ			
			BĚŽNÉ		MINULÉ	
			Hlavní činnost	Hospodářská činnost	Hlavní činnost	Hospodářská činnost
A. NÁKLADY CELKEM			101 547 013,88	1 972 901,63	89 142 222,43	1 631 781,54
I. Náklady z činnosti			101 547 028,82	1 972 901,63	89 141 193,58	1 631 781,74
1.	Spotřeba materiálu	501	3 505 930,50	656 896,56	2 748 153,21	528 011,36
2.	Spotřeba energie	502	1 991 869,57	323 098,39	2 180 699,41	316 736,35
3.	Spotřeba jiných neskladovatelných dodávek	503				
4.	Prodané zboží	504				
5.	Aktivace dlouhodobého majetku	506				
6.	Aktivace oběžného majetku	507				
7.	Změna stavu zásob vlastní výroby	508				
8.	Opravy a udržování	511	1 022 105,79	36 844,40	897 957,57	26 890,12
9.	Cestovné	512	195 681,00		130 914,46	
10.	Náklady na reprezentaci	513	14 776,00		14 983,28	
11.	Aktivace vnitroorganizačních služeb	516		-3 516,68		-6 148,22
12.	Ostatní služby	518	2 469 371,65	101 757,06	2 111 344,01	74 612,62
13.	Mzdové náklady	521	65 338 552,10	536 833,90	57 444 547,98	421 528,02
14.	Zákonné sociální pojištění	524	21 332 770,52	179 462,49	18 762 081,53	141 415,47
15.	Jiné sociální pojištění	525	265 117,98	2 216,90	233 020,65	1 746,91
16.	Zákonné sociální náklady	527	1 637 773,94	14 465,60	1 363 980,18	11 707,76
17.	Jiné sociální náklady	528			23 350,00	
18.	Daň silniční	531				
19.	Daň z nemovitostí	532				
20.	Jiné daně a poplatky	538			100,00	
22.	Smluvní pokuty a úroky z prodlení	541				
23.	Jiné pokuty a penále	542				
24.	Dary a jiná bezúplatná předání	543				
25.	Prodaný materiál	544	10 418,31		14 870,53	
26.	Manka a škody	547				
27.	Tvorba fondů	548				
28.	Odpisy dlouhodobého majetku	551	1 727 979,87	85 963,13	1 785 144,22	74 788,29
29.	Prodaný dlouhodobý nehmotný majetek	552				
30.	Prodaný dlouhodobý hmotný majetek	553				
31.	Prodané pozemky	554				
32.	Tvorba a zúčtování rezerv	555				
33.	Tvorba a zúčtování opravných položek	556				
34.	Náklady z vyřazených pohledávek	557				
35.	Náklady z drobného dlouhodobého majetku	558	1 425 962,61	12 237,25	803 005,18	29 375,07
36.	Ostatní náklady z činnosti	549	608 718,98	26 642,63	627 041,37	11 117,99

SZŠ a VOŠz E.P.a JŠ s právem S

sestavený k 31.12.2021

Číslo položky	Název položky	Syntetický účet	1	2	3	4
			ÚČETNÍ OBDOBÍ			
			BĚŽNÉ		MINULÉ	
			Hlavní činnost	Hospodářská činnost	Hlavní činnost	Hospodářská činnost
II. Finanční náklady			-14,94		1 028,85	-0,20
1.	Prodané cenné papíry a podíly	561				
2.	Úroky	562			1 045,90	
3.	Kurzové ztráty	563				
4.	Náklady z přecenění reálnou hodnotou	564				
5.	Ostatní finanční náklady	569	-14,94		-17,05	-0,20
III. Náklady na transfery						
1.	Náklady vybraných ústř.vl.institucí na transfery	571				
2.	Náklady vybraných míst.vl.institucí na transfery	572				
V. Daň z příjmů						
1.	Daň z příjmů	591				
2.	Dodatečné odvody daně z příjmů	595				

SZŠ a VOŠz E.P.a JŠ s právem S

sestavený k 31.12.2021

Číslo položky	Název položky	Syntetický účet	1	2	3	4
			ÚČETNÍ OBDOBÍ			
			BĚŽNÉ		MINULÉ	
		Hlavní činnost	Hospodářská činnost	Hlavní činnost	Hospodářská činnost	
B. VÝNOSY CELKEM			101 538 748,83	2 166 474,76	89 336 618,50	1 837 604,68
I. Výnosy z činnosti			5 776 982,71	2 166 474,36	4 348 768,74	1 837 603,95
1.	Výnosy z prodeje vlastních výrobků	601				
2.	Výnosy z prodeje služeb	602	5 266 623,07	2 087 330,64	4 192 372,28	1 725 170,39
3.	Výnosy z pronájmu	603		79 143,72		112 433,56
4.	Výnosy z prodaného zboží	604				
8.	Jiné výnosy z vlastních výkonů	609				
9.	Smluvní pokuty a úroky z prodlení	641				
10.	Jiné pokuty a penále	642				
11.	Výnosy z vyřazených pohledávek	643				
12.	Výnosy z prodeje materiálu	644	10 540,23		15 070,89	
13.	Výnosy z prodeje dlouhodobého nehmotného majetku	645				
14.	Výnosy z prodeje dlouhod. hm. maj. kromě pozemků	646				
15.	Výnosy z prodeje pozemků	647				
16.	Čerpání fondů	648	57 222,04		41 577,70	
17.	Ostatní výnosy z činnosti	649	442 597,37		99 747,87	
II. Finanční výnosy			2,31	0,40	0,43	0,73
1.	Výnosy z prodeje cenných papírů a podílů	661				
2.	Úroky	662				
3.	Kurzové zisky	663				
4.	Výnosy z přecenění reálnou hodnotou	664				
6.	Ostatní finanční výnosy	669	2,31	0,40	0,43	0,73
IV. Výnosy z transferů			95 761 763,81		84 987 849,33	
1.	Výnosy vybraných ústř.vlád.institucí z transferů	671				
2.	Výnosy vybraných míst.vlád.institucí z transferů	672	95 761 763,81		84 987 849,33	
C. VÝSLEDEK HOSPODAŘENÍ						
1.	Výsledek hospodaření před zdaněním		-8 265,05	193 573,13	194 396,07	205 823,14
2.	Výsledek hospodaření běžného účetního období		-8 265,05	193 573,13	194 396,07	205 823,14

Podpisový záznam:

.....



Výroční zpráva Střední zdravotnické školy a Vyšší odborné školy zdravotnické Emanuela Pöttinga a Jazykové školy s právem státní jazykové zkoušky Olomouc za školní rok 2021/2022 byla schválena školskou radou při Střední zdravotnické škole Emanuela Pöttinga Olomouc dne 15. listopadu 2022.

Mgr. Alena Kopecká, MBA
předsedkyně ŠR při SZŠ

Výroční zpráva Střední zdravotnické školy a Vyšší odborné školy zdravotnické Emanuela Pöttinga a Jazykové školy s právem státní jazykové zkoušky Olomouc za školní rok 2021/2022 byla schválena školskou radou při Vyšší odborné škole zdravotnické Emanuela Pöttinga Olomouc dne 22. listopadu 2022.

Mgr. Barbora Petrášová
předsedkyně ŠR při VOŠz